



การปฏิบัติทางการเกษตรที่ดี  
สำหรับ

ฟาร์มผึ้งชันโรง

(Good Agricultural Practices  
for Stingless bee Farm)

# GAP ปศุสัตว์

มาตรฐานการเลี้ยงสัตว์ที่ปลอดภัย ได้คุณภาพ ถูกสุขลักษณะ



**ปลอดภัยต่อผู้บริโภค**  
ได้ผลิตภัณฑ์ปศุสัตว์ที่สะอาด  
ปลอดภัย ไม่มีสารตกค้าง



**ลดโรคระบาดในฟาร์ม**  
มีระบบป้องกันเชื้อโรคที่ดี  
ทำให้สัตว์แข็งแรง ลดการใช้ยาปฏิชีวนะ



**เพิ่มมูลค่าและโอกาสทางการตลาด**  
สินค้ามีใบรับรองมาตรฐาน (มกษ.)  
ได้รับการยอมรับ เป็นที่ต้องการของตลาด



**ยกระดับมาตรฐานการจัดการ**  
ฟาร์มมีระบบการจัดการที่เหมาะสมและยั่งยืน



**เป็นมิตรต่อสิ่งแวดล้อม**  
จัดการของเสีย น้ำเสีย และกลิ่น  
ไม่ส่งผลกระทบต่อชุมชน

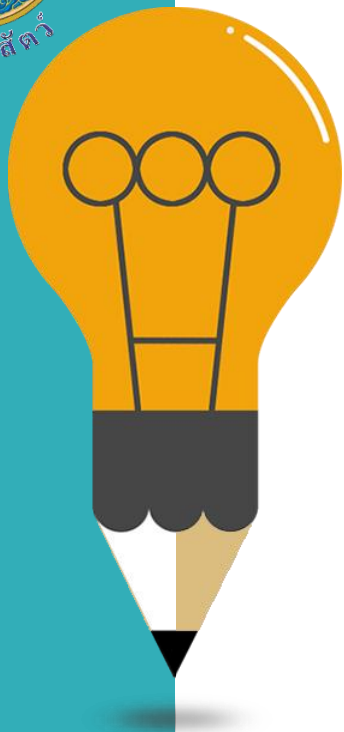


**สวัสดิภาพสัตว์ดี**  
สัตว์ได้รับการเลี้ยงดูอย่างเหมาะสม  
ลดความเครียด

GAP ปศุสัตว์ ส่งผลิตต่อทั้งผู้ผลิต เกษตรกร และผู้บริโภคในระยะยาว



# เนื้อหา



01

ที่มา ขอบข่าย และนิยาม

02

หลักเกณฑ์การให้คะแนนตรวจประเมินมาตรฐานฟาร์ม



# ขอขยาย

มาตรฐานสินค้าเกษตรนี้ กำหนดเกณฑ์การปฏิบัติทางการเกษตรที่ดีสำหรับฟาร์มเลี้ยงชันโรง ที่ได้จากการเพาะเลี้ยงและแยกขยายรัง โดยครอบคลุมข้อกำหนดองค์ประกอบฟาร์ม การจัดการในการเลี้ยงชันโรงโดยคำนึงถึงการอนุรักษ์ระบบนิเวศทางธรรมชาติ การจัดการผลิตผลและผลิตภัณฑ์การทำความสะอาดและบำรุงรักษา สุขภาพสัตว์ สวัสดิภาพสัตว์ บุคลากร การจัดการสิ่งแวดล้อม และการบันทึกข้อมูล เพื่อให้ได้ผลิตผลและผลิตภัณฑ์จากชันโรงที่ถูกสุขลักษณะและปลอดภัยต่อผู้บริโภค

มาตรฐานสินค้าเกษตรนี้ไม่ครอบคลุมการเลี้ยงชันโรงที่อาศัยอยู่ในขอนไม้ตามธรรมชาติซึ่งตัดมาจากป่า รวมทั้งผลิตผลและผลิตภัณฑ์ที่มาจากป่า



# นิยาม

- ผึ้งชันโรง (stingless bee)

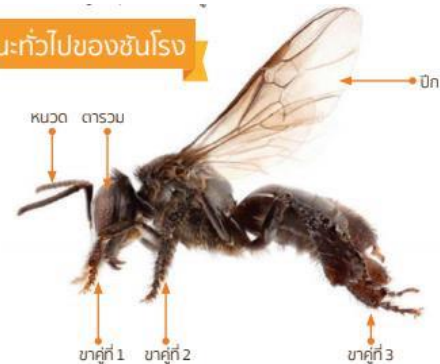
แมลงในวงศ์ (family) : Apidae

วงศ์ย่อย (subfamily) : Meliponinae

เผ่า (tribe) : Meliponini



ลักษณะทั่วไปของชันโรง



นิยมนำมาเลี้ยงในการช่วยผสมเกสร เพื่อแยกขยายรังหรือเก็บเกี่ยวผลิตผลของผึ้งชันโรง





# นิยาม

## ลักษณะทั่วไปของชันโรง





- ฟาร์มผึ้งชันโรง (stingless bee farm)

สถานประกอบการที่เลี้ยงผึ้งชันโรงโดยมีวัตถุประสงค์ในการเลี้ยง เพื่อช่วยในการผสมเกสรพืช เพาะเลี้ยงแยกขยายรัง หรือเก็บเกี่ยวน้ำผึ้งชันโรง และผลิตผลอื่นเพื่อการจำหน่าย เช่น รังผึ้งชันโรง ชัน ซึ่งครอบคลุมถึง **พื้นที่เลี้ยง สถานที่เก็บ เครื่องมือและอุปกรณ์ พื้นที่ทำลายซากและรวบรวมขยะ**



# นิยาม

- กล่องรังผึ้งชันโรง : กล่องเปล่าที่ทำด้วยไม้ ที่ใช้สำหรับเลี้ยงผึ้งชันโรง
- วัสดุอันตรายด้านการปศุสัตว์ 
- วัสดุอันตรายทางการเกษตร 





# หลักเกณฑ์การให้คะแนนตรวจประเมินมาตรฐานฟาร์ม

- **ข้อกำหนดหลัก (Major)** หมายถึง ข้อกำหนดที่ต้องปฏิบัติ หากบกพร่องจะส่งผลกระทบต่อระบบการผลิต
- **ข้อกำหนดรอง (Minor)** หมายถึง ข้อกำหนดที่ควรปฏิบัติ หากบกพร่องจะส่งผลกระทบต่อระบบการผลิตทางอ้อม/ไม่มีผลร้ายแรงต่อระบบการผลิต
- **Recommendation/Observation** หมายถึง ข้อเสนอแนะ หากบกพร่องไม่ถึงเป็นข้อบกพร่อง แต่หากปล่อยไว้หรือละเลย อาจนำไปสู่ข้อบกพร่องได้



# หลักเกณฑ์การให้คะแนนตรวจประเมินมาตรฐานฟาร์ม

- 2.2.3 ควรเลือกชนิด (species) ของผังชั้นโรงที่เหมาะสมกับสภาพภูมิประเทศ เช่น บางชนิดเจริญเติบโตได้ดีในพื้นที่สูงกว่าระดับน้ำทะเลไม่น้อยกว่า 650 m<sup>1/</sup> หรือบางชนิดเจริญเติบโตได้ดีในสภาพแวดล้อมที่ชุ่มชื้น
- 2.2.4 เลือกซื้อรังผังชั้นโรงที่ได้จากการแยกขยายรังโดยแหล่งที่เชื่อถือได้ เพื่อให้มั่นใจว่ามีองค์ประกอบรังผังที่สมบูรณ์
- 2.2.5 กำหนดให้มีรหัสสร้างผังชั้นโรง เพื่อความสะดวกในการจัดการในการเลี้ยงและการตามสอบ

REC

MINOR

MAJOR





# หลักเกณฑ์การให้คะแนนตรวจประเมินมาตรฐานฟาร์ม

- องค์กรประกอบฟาร์ม
- การจัดการในการเลี้ยงฝังชั้นโรง
- การจัดการผลิตผลและผลิตภัณฑ์
- การทำความสะอาดและบำรุงรักษา
- สุขภาพสัตว์
- สวัสดิภาพสัตว์
- บุคลากร
- การจัดการสิ่งแวดล้อม
- การบันทึกข้อมูล

9



# 1. องค์ประกอบฟาร์ม

- 1.1 สถานที่ตั้งฟาร์ม
- 1.2 ผังและลักษณะฟาร์ม
- 1.3 อุปกรณ์สำหรับเลี้ยงผึ้งชันโรง





# 1. องค์ประกอบฟาร์ม

## 1.1 สถานที่ตั้งฟาร์ม

- ตั้งอยู่ในสภาพแวดล้อมที่ไม่เสี่ยงต่อการปนเปื้อน เว้นแต่มีมาตรการป้องกันอันตรายที่มีประสิทธิภาพ (MINOR)



- พื้นที่มีพืชที่เป็นแหล่งอาหารเพียงพอกับจำนวนฝูงชั้นโรง (MINOR)



# 1. องค์ประกอบฟาร์ม

## 1.1 สถานที่ตั้งฟาร์ม

- ตั้งอยู่ใกล้แหล่งน้ำหรือมีการจัดแหล่งน้ำสำหรับฝั่งชั้นโรงอย่างเพียงพอ โดยแหล่งน้ำไม่อยู่ในสภาพแวดล้อมที่เสี่ยงต่อการปนเปื้อน (MINOR)

: รัศมีการบิน 300 เมตรจากรัง ควรมีแหล่งน้ำอย่างเพียงพอ





# 1. องค์ประกอบฟาร์ม

## 1.1 สถานที่ตั้งฟาร์ม

- ตั้งอยู่ใกล้แหล่งพืชที่มียาง เพื่อเป็นวัตถุดิบในการสร้างโครงสร้างภายในรั้วของฟาร์ม

### (MINOR)

- กัมส์ (gums) : มะตูม จามจรี ชงโค หางนกยูงฝรั่ง แคบ้าน มะม่วง มะกอก สะเดา  
หูกวาง
- เรซิน (resins) : ตะเคียน ทองกวาว โพธิ์
- ลาเทกซ์ (latex) : ยางพารา





# 1. องค์ประกอบฟาร์ม

## 1.1 สถานที่ตั้งฟาร์ม

- ต้องแน่ใจว่าไม่มีการปนเปื้อนของวัตถุดิบอันตรายจากการเกษตรจากแหล่งพืชที่มียางไปสู่ตัวผึ้ง  
ชั้นโรงและผลิตผลผึ้งชั้นโรง **(MAJOR)**

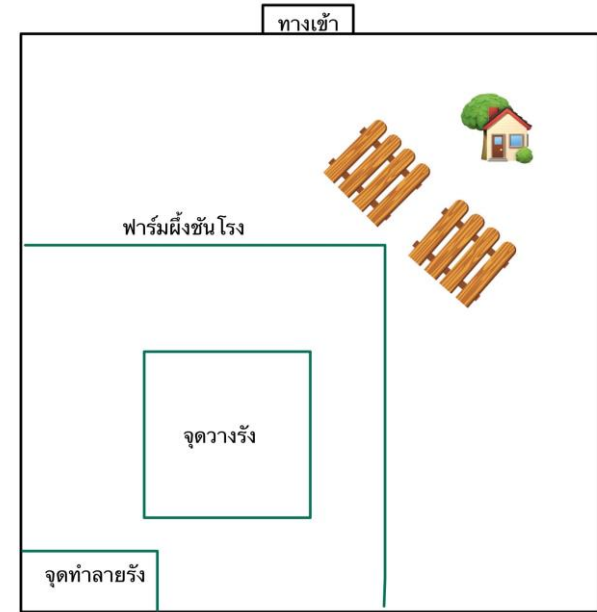




# 1. องค์ประกอบฟาร์ม

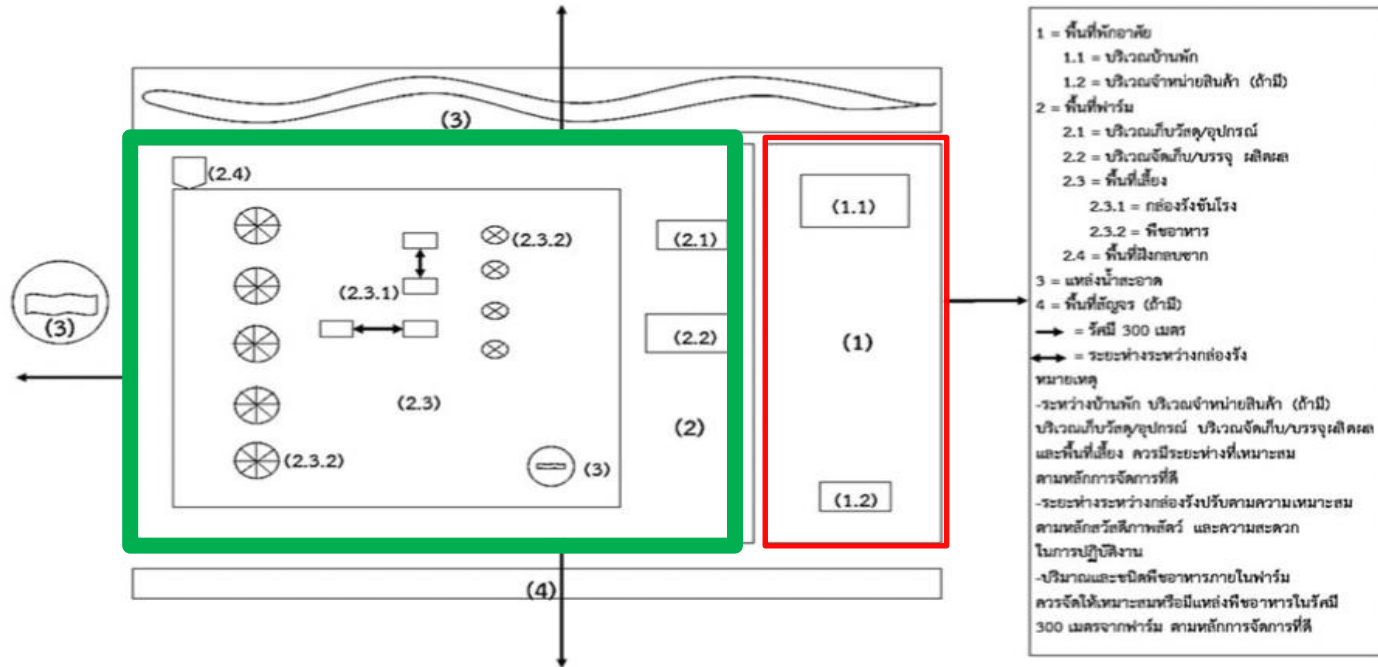
## 1.2 ผังและลักษณะฟาร์ม

- ควรมีการวางผังฟาร์มที่ดีเพื่อเอื้อต่อการปฏิบัติงานอย่างถูกต้องลักษณะและจัดพื้นที่ของแต่ละกิจกรรมแยกเป็นสัดส่วนอย่างชัดเจนแยกพื้นที่เลี้ยงฝั่งชันโรงออกจากที่พักอาศัย หรือมีมาตรการป้องกันเพื่อให้สามารถควบคุมและป้องกันการแพร่กระจายของเชื้อโรค มีสถานที่สำหรับเก็บอุปกรณ์เลี้ยงฝั่งชันโรงแยกเป็นสัดส่วน (MINOR)



# ตัวอย่างผังฟาร์มฝั่งชั้นโรง

ผังฟาร์มฝั่งชั้นโรงนี้ เป็นตัวอย่างให้เกษตรกรใช้เป็นแนวทาง เกษตรกรสามารถประยุกต์ใช้ได้ตามความเหมาะสม



ภาพที่ ก.1 ตัวอย่างแผนผังฟาร์มฝั่งชั้นโรง (ข้อ 3.1.2.1)



# 1. องค์ประกอบฟาร์ม

## 1.2 ผังและลักษณะฟาร์ม

- ควรมีการควบคุมการเข้าและออกพื้นที่เลี้ยงของบุคคลและยานพาหนะเพื่อป้องกันการปนเปื้อน (MINOR)





# 1. องค์ประกอบฟาร์ม

## 1.3 อุปกรณ์สำหรับเลี้ยงผึ้งชันโรง

- มีอุปกรณ์จำเป็นอย่างเพียงพอต่อการจัดการคุณภาพ ในกระบวนการเลี้ยงและการเก็บเกี่ยวผลิตผล เช่น กล่องรังผึ้งชันโรง ขาตั้งรัง มีดตัดกลุ่มตัวอ่อน (MINOR)



1) กล่องรังผึ้งชันโรง



2) แผ่นพลาสติก



3) เหล็กจัดรัง



4) มีดตัดกลุ่มหลอดเซลล์ตัวอ่อน





# 1. องค์ประกอบฟาร์ม

## 1.3 อุปกรณ์สำหรับเลี้ยงผึ้งชันโรง

- สารหรือน้ำมันที่ใช้ทาขาตั้งหรือชั้นวาง เพื่อป้องกันมดไม่ให้เข้าไปในรัง **ต้องไม่เป็น** สารหรือน้ำมันชนิดที่ผึ้งชันโรงจะนำไปสะสมในรังและก่อให้เกิดอันตรายต่อตัวผึ้งหรือผลิตภัณฑ์ เช่น จาระบี ~~น้ำมัน~~เครื่อง (MAJOR)





# 1. องค์ประกอบฟาร์ม

## 1.3 อุปกรณ์สำหรับเลี้ยงผึ้งชันโรง

- **กล่องรังผึ้งชันโรง** ทำจากไม้ที่สะอาดและปลอดภัยต่อผึ้งชันโรง มีขนาดเหมาะสม (กรณีพันธุ์ใหญ่ ต้องขยายกล่องรังผึ้งชันโรงให้สามารถอยู่รอดได้ภายในระยะเวลา 1 ปี) (MINOR)





# 1. องค์ประกอบพาร์ม

## 1.3 อุปกรณ์สำหรับเลี้ยงผึ้งชันโรง

- กล่องรังผึ้งชันโรงต้องไม่ทำจากวัสดุที่เสี่ยงต่อการปนเปื้อนจนเป็นอันตรายต่อตัวผึ้งชันโรงและผลิตภัณฑ์ เช่น ไม้กระถินเทพา ที่ไม่ผ่านการใช้งานมาก่อน **(MAJOR)**
- ไม่อนุญาตให้ทาสีภายในกล่อง กรณีที่จำเป็นต้องทาสีภายนอกกล่องให้ใช้เฉพาะสีที่ไม่มีส่วนผสมของโลหะหนัก **(MAJOR)** : โลหะหนัก ได้แก่ สารหนู สังกะสี ทองแดง ตะกั่ว พรอท เหล็ก แมงกานีส แคดเมียม
- อุปกรณ์ที่สัมผัสกับผลิตภัณฑ์ของผึ้งชันโรง ควรทำจากวัสดุที่ แข็งแรง ไม่เป็นสนิม ทำความสะอาดง่าย ทนต่อการกัดกร่อนและทนความร้อนจากการฆ่าเชื้อ **(MAJOR)**





# 1. องค์ประกอบฟาร์ม

## 1.3 อุปกรณ์สำหรับเลี้ยงผึ้งชันโรง

- เครื่องแต่งกายสำหรับการปฏิบัติงาน ควรทำจากวัสดุที่มีผิวลื่น และควรมีสีอ่อน **หลีกเลี่ยงสีดำ** เพื่อป้องกันไม่ให้ชันโรงเกาะหรือกัดติดจนตาย (MAJOR)
- อุปกรณ์ที่ใช้ในการเก็บเกี่ยว การแยก การดูด และการกรองน้ำผึ้งชันโรง ควรทำจากวัสดุที่ทนต่อการกัดกร่อน และไม่ก่อให้เกิดผลเสียต่อน้ำผึ้งชันโรง และเป็นวัสดุที่อนุญาตให้ใช้กับอาหาร (MAJOR)





## 2. การจัดการในการเลี้ยงผึ้งชันโรง

### 2.1 คู่มือการปฏิบัติงานในฟาร์ม (MINOR)

- การแยกขยายรังผึ้งชันโรง
- การตรวจสอบสภาพรัง
- การใช้ยาสัตว์
- การเก็บเกี่ยวน้ำผึ้งชันโรง
- การจัดการด้านสุขภาพสัตว์
- การทำความสะอาด
- การบำรุงรักษาเครื่องมือและอุปกรณ์





## 2. การจัดการในการเลี้ยงผึ้งชันโรง

### 2.2 การจัดการคุณภาพในกระบวนการเลี้ยง

- **ควรมีการวางแผนการเลี้ยง** เช่น การเพิ่มประชากรผึ้งชันโรง การแยกขยายรัง การเพิ่มจำนวนรัง และจัดเตรียมอุปกรณ์ให้เป็นที่ไปตามวัตถุประสงค์การเลี้ยง (MINOR)





## 2. การจัดการในการเลี้ยงผึ้งชันโรง

### 2.2 การจัดการคุณภาพในกระบวนการเลี้ยง

- ควรสำรวจและเลือกที่ตั้งรังที่เหมาะสม โดยพิจารณาจากสภาพแวดล้อมและแหล่งอาหาร (MINOR)
- ควรเลือกชนิด (species) ของผึ้งชันโรงที่เหมาะสมกับสภาพภูมิประเทศ (REC)

: ชันโรงขนเงิน ชันโรงถ้วยดำ ชันโรงปากแตร





## 2. การจัดการในการเลี้ยงผึ้งชันโรง

### 2.2 การจัดการคุณภาพในกระบวนการเลี้ยง

- ควรเลือกซื้อรังผึ้งชันโรงที่ได้จากการแยกขยายรังจากแหล่งที่เชื่อถือได้ (MINOR)
- กำหนดให้มีรหัสรังผึ้งชันโรง เพื่อความสะดวกในการจัดการและการตามสอบ (MAJOR)
  - เช่น PT670001





## 2. การจัดการในการเลี้ยงผึ้งชันโรง

### 2.2 การจัดการคุณภาพในกระบวนการเลี้ยง

- ควบคุม ดูแลความสมดุลขององค์ประกอบภายในรัง และปริมาณกลุ่มถ้วยตัวอ่อนระยะไข่ ระยะหนอน ระยะดักแด้ ถ้วยน้ำผึ้ง ถ้วยเกสร ภายในรัง เพื่อให้ยังอยู่รอดได้ (**MAJOR**)
- ตรวจสอบนางพญา
- สัดส่วนของผึ้งแต่ละระยะ





## 2. การจัดการในการเลี้ยงฝังชั้นโรง

### 2.2 การจัดการคุณภาพในกระบวนการเลี้ยง

- หมั่นสำรวจ ควบคุม กำจัดโรค และศัตรูของฝังชั้นโรงที่มีผลกระทบต่อตัวฝังชั้นโรง และผลิตผลอย่างน้อยเดือนละครั้ง (MAJOR)



- ศัตรูของฝังชั้นโรง เช่น มด อีงอ่าง คางคก แมงมุม จิ้งจก มวนเพชฌฆาต
- โรคระบาดในฝัง ตาม พ.ร.บ.โรคระบาดสัตว์ พ.ศ. ๒๕๕๘
  - โรคอเมริกัณฟาล์วบรูต
  - โรคโคโรเปียนฟาล์วบรูต
  - โรคอัมพาตของฝัง
  - โรคอะคาริน
  - โรคควาร์รัว
  - โรคโทรฟิเลียแลปส์
  - โรคโนซีมา
  - โรคชอล์กบรูต
  - โรคแซกบรูต
  - โรคเบรารา
  - การติดปรสิตตัวรังฝัง



## 2. การจัดการในการเลี้ยงผึ้งชันโรง

### 2.2 การจัดการคุณภาพในกระบวนการเลี้ยง

- กรณีใช้วัตถุอันตรายด้านการปศุสัตว์เพื่อควบคุม กำจัดโรค และศัตรู ให้ใช้ตามคำแนะนำของกรมปศุสัตว์หรือคำแนะนำบนฉลากที่ขึ้นทะเบียนกับกรมปศุสัตว์ (MAJOR)
- ห้ามใช้ยาและสารเคมีกับรังผึ้งชันโรงเป็นเวลา 8 สัปดาห์ก่อนการเก็บเกี่ยวน้ำผึ้งชันโรง (MAJOR)





## 2. การจัดการในการเลี้ยงฝังชั้นโรง

### 2.2 การจัดการคุณภาพในกระบวนการเลี้ยง

- การแยกขยายรังฝังชั้นโรง ควรปฏิบัติอย่างถูกวิธีและถูกสุขลักษณะ (MAJOR)
- ควรหลีกเลี่ยงการแยกขยายรังในฤดูฝนหรือสภาพแวดล้อมที่มีความชื้นสูง (REC)





## 2. การจัดการในการเลี้ยงฝังชั้นโรง

### 2.2 การจัดการคุณภาพในกระบวนการเลี้ยง

- ควรติดตั้งรั้วฝังชั้นโรงให้สูงจากพื้นในระยะที่สามารถป้องกันอันตรายจากศัตรูและการปนเปื้อน ของน้ำฝังชั้นโรงจากพื้นดิน รวมถึงความสะดวกในการปฏิบัติงาน (MINOR)
  - ประมาณ 60 เซนติเมตร
- การวางรั้วฝังชั้นโรง ควรวางในที่ร่ม และมีหลังคาที่สามารถป้องกันแดดและฝน ที่อาจส่งผลต่ออุณหภูมิและความชื้นภายในรั้ว (MINOR)





## 2. การจัดการในการเลี้ยงฝังชั้นโรง

### 2.2 การจัดการคุณภาพในกระบวนการเลี้ยง

- ควร**มีวิธีทำลายรังฝัง**ชั้นโรงที่เก่าหรือหมดสภาพการใช้ และจัดการเศษที่เหลืออย่างเหมาะสม เช่น การฝังกลบ (REC)
  - การฝังกลบ : ให้ของเสียอยู่ต่ำกว่าปากหลุมอย่างน้อย 50 เซนติเมตร และกลบดินสูงเหนือปากหลุมไม่น้อยกว่า 50 เซนติเมตร
  - การเผา : เผาในระบบปิดที่ทำให้เกิดการเผาไหม้อย่างสมบูรณ์



## 2. การจัดการในการเลี้ยงฝั่งชันโรง

### 2.3 การจัดการอาหารและน้ำสำหรับฝั่งชันโรง

- ควรมีพืชที่เป็นแหล่งอาหารตามธรรมชาติหรือพืชที่ปลูกไว้ เพื่อเป็นแหล่งให้น้ำหวาน และ ละอองเรณูหรือเกสร ที่ฝั่งชันโรงสามารถเก็บเป็นอาหารได้อย่างเหมาะสมสำหรับการ เจริญเติบโตและให้ผลผลิต (MINOR)





## 2. การจัดการในการเลี้ยงฝังชั้นโรง

### 2.3 การจัดการอาหารและน้ำสำหรับฝังชั้นโรง

- กรณีขาดแคลนพืชที่เป็นแหล่งอาหาร ให้ปลูกพืชอาหารเสริมให้แก่ฝังชั้นโรง (MINOR)
- ห้ามใช้อาหารเสริมที่เป็นแหล่งคาร์โบไฮเดรต เช่น น้ำเชื่อม น้ำตาลทราย แต่อาหารเสริมที่เป็นแหล่งโปรตีนสำหรับฝังชั้นโรง ตาม พ.ร.บ.อาหารสัตว์ พ.ศ.2558 (MAJOR)
- กรณีย้ายรังฝังชั้นโรงไปตามแหล่งพืชที่ใช้เป็นอาหารในพื้นที่อื่นได้รับอนุญาตจากเจ้าของพื้นที่ต้องพิจารณาเลือกพื้นที่ตั้งรังฝังชั้นโรง (MINOR)



พระราชบัญญัติ  
ควบคุมคุณภาพอาหารสัตว์  
พ.ศ. ๒๕๕๘



### 3. การจัดการผลิตผลและผลิตภัณฑ์

#### 3.1 การเก็บเกี่ยวน้ำผึ้งชันโรง

- ควรหลีกเลี่ยงการเก็บเกี่ยวน้ำผึ้งชันโรงในช่วงฤดูฝนหรือช่วงที่อากาศมีความชื้นสัมพัทธ์สูง เพื่อไม่ให้น้ำผึ้งมีความชื้นเพิ่มขึ้นและส่งผลกระทบต่อคุณภาพ (MINOR)





### 3. การจัดการผลิตผลและผลิตภัณฑ์

#### 3.1 การเก็บเกี่ยวน้ำผึ้งชันโรง

- ควรเก็บเกี่ยวด้วยวิธีที่เหมาะสมกับลักษณะและขนาดของถ้วยน้ำผึ้งของผึ้งชันโรงแต่ละชนิด
  - กลุ่มที่มีถ้วยน้ำผึ้งขนาดเล็ก ใช้มีดสะอาดตัดกลุ่มถ้วยน้ำผึ้งและรวบรวมไม่ให้มีถ้วยเกสรปะปน ก่อนนำไปสู่กระบวนการแยกน้ำผึ้ง (MAJOR)
  - กลุ่มที่มีถ้วยน้ำผึ้งขนาดใหญ่ ใช้วิธีดูดน้ำผึ้งคนละถ้วยและรวบรวม ระวังไม่ให้ถ้วยน้ำผึ้งเกิดความเสียหาย และการปนเปื้อน (MAJOR)





### 3. การจัดการผลิตผลและผลิตภัณฑ์

#### 3.1 การเก็บเกี่ยวน้ำผึ้งชันโรง

- กรณีเก็บเกี่ยวน้ำผึ้งชันโรงภาคสนาม ให้มั่นใจว่าบริเวณที่ปฏิบัติงานสะอาดและปลอดภัย ไม่ปนเปื้อน (MINOR)





### 3. การจัดการผลิตผลและผลิตภัณฑ์

#### 3.2 การลดความชื้นและการบรรจุน้ำผึ้งชั้นโรง

- ควรมีการบ่มน้ำผึ้งและแยกสิ่งแปลกปลอมออกจากน้ำผึ้งด้วยวิธีที่ถูกต้องลักษณะ (MINOR)
- หลังเก็บเกี่ยวมีการแยกสิ่งแปลกปลอม หรือกรองทันที เพื่อลดการปนเปื้อน (MAJOR)





### 3. การจัดการผลิตผลและผลิตภัณฑ์

#### 3.2 การลดความชื้นและการบรรจุน้ำผึ้งชันโรง

- การปฏิบัติในการลดความชื้นและการบรรจุน้ำผึ้งชันโรงต้องปฏิบัติอย่างถูกต้องอย่างถูกสุขลักษณะ เป็นไปตามประกาศกระทรวงสาธารณสุข ฉบับที่ 420 เรื่อง วิธีการผลิต เครื่องมือเครื่องใช้ การผลิต และการเก็บรักษาอาหาร (MAJOR)





### 3. การจัดการผลิตผลและผลิตภัณฑ์

#### 3.2 การลดความชื้นและการบรรจุน้ำผึ้งชั้นโรง

- ควรเลือกวิธีการลดความชื้นที่ไม่ก่อให้เกิดผลเสียต่อคุณภาพและความปลอดภัยของน้ำผึ้งชั้นโรง (MINOR)
  - เทคนิคการลดความชื้นในน้ำผึ้งชั้นโรง
    1. การนำน้ำผึ้งระเหยในตู้เป่าลมร้อนที่ควบคุมอุณหภูมิไม่ให้สูงจนเกินไปสามารถควบคุมอุณหภูมิให้คงที่ และกำหนดเวลาได้
    2. การระเหยด้วยเครื่องระเหยความชื้นที่สามารถควบคุมอุณหภูมิอยู่ในช่วง 50 – 55 องศาเซลเซียส



### 3. การจัดการผลิตผลและผลิตภัณฑ์

#### 3.3 การเก็บเกี่ยวชั้น

- ควรเก็บเกี่ยวชั้นด้วยความระมัดระวังเพื่อลดการสูญเสียจำนวนประชากรฝั่งชั้นโรงภายในรัง หรือทำให้รังเสียหาย (MINOR)
- ควรใช้อุปกรณ์ในการเก็บเกี่ยวชั้นที่สะอาด และระมัดระวังไม่ให้มีสิ่งแปลกปลอมติดไปกับชั้น (MINOR)



## 4. การทำความสะอาดและบำรุงรักษา

- 4.1 ควรรักษาความสะอาดบริเวณฟาร์มอย่างสม่ำเสมอ **ตั้งรั้วฟาร์มชั้นโรงไฟ**ให้เข้าถึงง่าย สะดวกต่อการทำความสะอาดและการปฏิบัติงาน (MINOR)
- 4.2 ควรหมั่นตรวจ **ดูแล ทำความสะอาด**รั้วฟาร์มชั้นโรง และบริเวณใกล้เคียงอย่างสม่ำเสมอ (MINOR)
- 4.3 ควร**ทำความสะอาด**พื้นที่ที่ใช้ในการแยก กรอง และบรรจุ**น้ำ**ฟาร์มชั้นโรง ก่อนและหลังการปฏิบัติงานทุกครั้ง (MINOR)



## 4. การทำความสะอาดและบำรุงรักษา





## 4. การทำความสะอาดและบำรุงรักษา

4.4 ควรทำความสะอาดเครื่องมืออุปกรณ์ และภาชนะบรรจุ สำหรับใช้ในการเก็บเกี่ยวน้ำผึ้งชั้นโรง ก่อนและหลังการใช้งานทุกครั้ง และดูแลรักษาให้มีสภาพพร้อมใช้งานได้ตามวัตถุประสงค์

(MINOR)

4.5 ควรมีการทำความสะอาดและบำรุงรักษาเครื่องมือและอุปกรณ์ให้อยู่ในสภาพดี (MINOR)



## 4. การทำความสะอาดและบำรุงรักษา

4.6 กรณีมีการใช้สารเคมีทำความสะอาดและฆ่าเชื้อ หรือวัตถุอันตรายด้านการปศุสัตว์ในการบวนการต่างๆ ให้ใช้ผลิตภัณฑ์ที่ขึ้นทะเบียนกับกรมปศุสัตว์ หรือสำนักงานคณะกรรมการอาหารและยา และมีการเก็บเป็นสัดส่วนและมีป้ายบ่งชี้ (MAJOR)





## 5. สุขภาพสัตว์

มีการดูแลสุขภาพของฝูงชั้นโรงอย่างเหมาะสม ลดความเสี่ยงการเกิดโรคและการแพร่กระจาย รวมถึงไม่มีความเสี่ยงต่อการปนเปื้อนของยาสัตว์ตกค้างในน้ำผึ้ง (MAJOR)

### 5.1 การป้องกัน ควบคุม โรคและศัตรู


- ระบุแหล่งที่มาของรังฝูงชั้นโรงที่นำเข้ามาใหม่ ให้มีป้ายบ่งชี้ และวางแยกรังใหม่ตามระยะเวลาที่เหมาะสม (MAJOR)
- กรณีมีฝูงชั้นโรงที่เป็นโรคหรือศัตรูเข้าทำลาย ให้แยกออกมาเพื่อตรวจ รักษาหรือทำลาย (MAJOR)



## 5. สุขภาพสัตว์

มีการดูแลสุขภาพของฝูงชั้นโรงอย่างเหมาะสม ลดความเสี่ยงการเกิดโรคและการแพร่กระจาย รวมถึงไม่มีความเสี่ยงต่อการปนเปื้อนของยาสัตว์ตกค้างในน้ำผึ้ง (MAJOR)

### 5.1 การป้องกัน ควบคุม โรคและศัตรู

- มีมาตรการควบคุมโรคและศัตรู กรณีที่เกิดโรคระบาดหรือสงสัย ให้ปฏิบัติตามพ.ร.บ.โรคระบาดสัตว์ พ.ศ. 2558 (MAJOR) 
- มีสัตวแพทย์ให้คำปรึกษาแนะนำด้านสุขภาพสัตว์ สุขากิจบาลฟาร์ม และใช้ยาภายในฟาร์ม (MINOR)







## 5. สุขภาพสัตว์

### 5.2 การบำบัดโรคสัตว์

- ควรเก็บรักษายาสัตว์ตามคำแนะนำบนฉลากหรือเอกสารกำกับ หรือตามคำแนะนำของกรมปศุสัตว์หรือสัตวแพทย์ แยกเก็บเป็นสัดส่วนและมีป้ายบ่งชี้ (MAJOR)





## 6. สวัสดิภาพสัตว์

- 6.1 ควรหลีกเลี่ยงกิจกรรมที่ก่อให้เกิดควันไฟและความร้อนบริเวณพื้นที่เลี้ยงฝังชันโรง (MINOR)
- 6.2 ควรคำนึงถึงปัจจัยต่างๆ ได้แก่ สัดส่วนขนาดพื้นที่ต่อจำนวนรัง ความหนาแน่นประชากรภายในรัง ชนิดและปริมาณของพืชแหล่งอาหาร (MINOR)





## 7. บุคลากร

7.1 ควรมีจำนวน**บุคลากร**เหมาะสมกับจำนวนรังผึ้งชั้นโรงที่เลี้ยง มีการจัดแบ่งหน้าที่และความรับผิดชอบอย่างชัดเจน (REC)

7.2 ผู้ปฏิบัติงานควรได้รับการ**ฝึกอบรม**ที่เกี่ยวข้องกับการปฏิบัติทางการเกษตรที่ดีสำหรับฟาร์มผึ้งชั้นโรง (MAJOR)





## 7. บุคลากร

7.3 ผู้ปฏิบัติงานในการเก็บเกี่ยวน้ำผึ้งชันโรง ควรปฏิบัติอย่างถูกสุขลักษณะ มีการสวมถุงมือ ผ้าปิดปากและหมวกคลุมผม (MAJOR)

7.4 ผู้ปฏิบัติงานมีสุขลักษณะส่วนบุคคลที่ดี และได้รับการตรวจสอบสุขภาพประจำปีอย่างน้อยปีละหนึ่งครั้ง ว่าเป็นโรคติดต่อร้ายแรง (MAJOR)





## 8. การจัดการสิ่งแวดล้อม

8.1 ควรรวบรวมขยะมูลฝอยไว้ในภาชนะที่มีฝาปิดมิดชิด และมีวิธีกำจัดหรือจัดการขยะมูลฝอยอย่างเหมาะสมและถูกสุขลักษณะ เพื่อไม่ให้เกิดผลกระทบต่อสิ่งแวดล้อม (MINOR)

8.2 กรณีมีขยะอันตราย เช่น ขวดบรรจุสารเคมีให้แยกทำลายและกำจัดด้วยวิธีที่ถูกต้อง (MAJOR)





## 9. การบันทึกข้อมูล

### 9.1 เกษตรกรต้องบันทึกข้อมูล และเก็บหลักฐานสำคัญ ดังนี้

- ข้อมูลรหัสรังผึ้งชั้นโรง รหัสผึ้งชั้นโรงเข้าใหม่ และข้อมูลประจำรัง (MAJOR)
- ข้อมูลการเก็บเกี่ยวผลผลิต ได้แก่ น้ำผึ้งชั้นโรงและชั้น ให้ระบุ วัน/เดือน/ปี ที่เก็บเกี่ยว รหัสรังผึ้งชั้นโรง สถานที่ตั้งรัง พืชที่เป็นแหล่งอาหาร ปริมาณน้ำผึ้งชั้นโรง หรือปริมาณชั้นที่เก็บเกี่ยวได้ (MAJOR)
- ข้อมูลการใช้สารเคมีทำความสะอาดและฆ่าเชื้อ หรือวัตถุอันตราย (MAJOR)
- ข้อมูลการใช้ยาสัตว์ในฟาร์ม (MINOR)
- ข้อมูลการรักษาโรคผึ้งชั้นโรง (MINOR)
- ข้อมูลการตรวจสอบสุขภาพประจำปีของบุคลากร (MINOR)





## 9. การบันทึกข้อมูล

9.2 เกษตรกรควรบันทึกข้อมูล และเก็บหลักฐาน ดังนี้

- ข้อมูลสถานที่ตั้งรังผึ้งชันโรง และพืชที่เป็นแหล่งอาหาร (MINOR)
- ข้อมูลการฝึกอบรมที่เกี่ยวข้องกับการปฏิบัติงานของบุคลากร (MINOR)
- ข้อมูลบุคคลเข้า-ออกฟาร์ม ให้ระบุ วัน/เดือน/ปีที่เข้าฟาร์ม ชื่อ-สกุล วัตถุประสงค์การเข้าฟาร์ม (MINOR)

9.3 เก็บรักษาบันทึกข้อมูลการปฏิบัติงานและเอกสารสำคัญที่เกี่ยวข้องกับการปฏิบัติงานไว้อย่างน้อย 3 ปี (MINOR)

# ภาคผนวก



เอกสารเกี่ยวกับผังชั้นโรง



Thank you