

รายงานการประชุม
สำนักงานปศุสัตว์จังหวัดนราธิวาส
ครั้งที่ ๕/๒๕๖๙ ประจำเดือนกุมภาพันธ์ ๒๕๖๙ วันศุกร์ ที่ ๒๗ กุมภาพันธ์ ๒๕๖๙
ณ ห้องประชุมสำนักงานปศุสัตว์จังหวัดนราธิวาส

ผู้เข้าร่วมประชุม

			ประธาน
๑. นายจักรพงษ์	ชานโบ	ปศุสัตว์จังหวัดนราธิวาส	
๒. นายชัยณรงค์	แก้วเจือ	หัวหน้ากลุ่มยุทธศาสตร์และสารสนเทศการปศุสัตว์	
๓. ว่าที่ ร.ต.หญิง มลฤดี	ยงกำลัง	เจ้าพนักงานสัตวบาลชำนาญงาน	
๔. นางสาวชุนี	เจ๊ะหลง	เจ้าพนักงานสัตวบาลปฏิบัติงาน	
๕. นางสาวปิยภรณ์	สุขแก้ว	เจ้าพนักงานธุรการชำนาญงาน	
๖. นางสาวสุชญา	แช่ฉั่ว	เจ้าพนักงานการเงินและบัญชีชำนาญงาน	
๗. นายสุวัจน์	สูงเนิน	นายสัตวแพทย์ชำนาญการพิเศษ	
๘. นางสาวจุฑามาศ	ตันแข่ง	นักวิชาการสัตวบาลปฏิบัติการ	
๙. นายรชต	บุญคมรัตน์	เจ้าพนักงานสัตวบาลชำนาญงาน รักษาราชการแทน ปศุสัตว์อำเภอเมืองนราธิวาส	
๑๐. นายฉัตรธิชัย	บุพธิจักร	เจ้าพนักงานสัตวบาลปฏิบัติงาน	
๑๑. นางสาวพรพิมล	พงษ์ธานี	เจ้าพนักงานสัตวบาลชำนาญงาน รักษาราชการแทน ปศุสัตว์อำเภอสุคีริน	
๑๒. นายแทน	รังเสาร์	ปศุสัตว์อำเภอเจาะไอร้อง	
๑๓. นายกระจำง	หมวกสกุล	ปศุสัตว์อำเภอแว้ง	
๑๔. นายพายุ	อ่อนศรีประไพ	เจ้าพนักงานสัตวบาลชำนาญงาน	
๑๕. นางถนนอม	ทวนดำ	ปศุสัตว์อำเภอบาเจาะ	
๑๖. นางสาวนุรีชัน	เต๊ะซา	เจ้าพนักงานสัตวบาลปฏิบัติงาน	
๑๗. นายวอซี	ปือโต	ปศุสัตว์อำเภอศรีสาคร	
๑๘. นายวาทิตย์	สมิง	ปศุสัตว์อำเภอสุไหงปาตี รักษาราชการแทน ปศุสัตว์อำเภอตากใบ	
๑๙. นายสาทร	แสงสุวรรณ	ปศุสัตว์อำเภอเรือเสาะ	
๒๐. นายพิเชษฐ	คงมีบุญ	เจ้าพนักงานสัตวบาลปฏิบัติงาน	
๒๑. นายดิเรกฤทธิ์	ล่องพานิช	งานปศุสัตว์ โครงการหมู่บ้านปศุสัตว์-เกษตรมูโนะ	
๒๒. นายจิรศักดิ์	บำรุงศักดิ์	ผู้อำนวยการศูนย์วิจัยและพัฒนาอาหารสัตว์นราธิวาส	
๒๓. นางสาวรุ่งนภา	เรืองหนู	นักวิชาการสัตวบาลชำนาญการพิเศษ	
๒๔. นายชำชุตติน	แมยู	เจ้าพนักงานสัตวบาล	
๒๕. นายมะสือกรี	แวฮามะ	เจ้าพนักงานสัตวบาล	
๒๖. นายไซตุลอาบีดี	เจ๊ะดาโฮ๊ะ	เจ้าพนักงานสัตวบาล	
๒๗. นายนิฮาซัน	โตะะนิ	เจ้าพนักงานสัตวบาล	
๒๘. นายอันวา	มานิ	เจ้าพนักงานสัตวบาล	
๒๙. นายอับดุลเลาะ	เต๊ะ	เจ้าพนักงานสัตวบาล	
๓๐. นายมะรอปา	สาอุ	เจ้าพนักงานสัตวบาล	
๓๑. นายสมพงศ์	เพ็ชรพรหม	ผู้อำนวยการศูนย์วิจัยและบำรุงพันธุ์สัตว์นราธิวาส	
๓๒. นางสาวสุภาวดี	ชัยสุวรรณ	นักวิชาการสัตวบาลปฏิบัติการ	
๓๓. นายชำชุตติน	แมยู	เจ้าพนักงานสัตวบาล	
๓๔. นายชานูซี	มะรือสะ	เจ้าพนักงานสัตวบาล	
๓๕. นายมะสือกรี	อาลี	เจ้าพนักงานสัตวบาล	

๓๖. นายนิต่อแม	กอตอนีล	เจ้าพนักงานสัตวบาล
๓๗. นายนิฮาซัน	โตะนิ	เจ้าพนักงานสัตวบาล
๓๘. นายอันวา	มานิ	เจ้าพนักงานสัตวบาล
๓๙. นายไซตุลอาบีตี	เจ๊ะดาโอะ๊ะ	เจ้าพนักงานสัตวบาล
๔๐. นายคอยรุสอ์ซิม	ดือเร๊ะ	เจ้าพนักงานสัตวบาล
๔๑. นายซิติพิทท์	ดอเลาะ	เจ้าพนักงานสัตวบาล
๔๒. นายสุกรี	เล๊ะนิ	เจ้าพนักงานสัตวบาล
๔๓. นายสิปปนันท์	เจ๊ะมะ	เจ้าพนักงานสัตวบาล
๔๔. นายธนาพร	แสงแก้ว	เจ้าพนักงานสัตวบาล
๔๕. นายมะสีอกรี	แวฮามะ	เจ้าพนักงานสัตวบาล
๔๖. นายอับดุลเลาะห์	เต๊ะ	เจ้าพนักงานสัตวบาล

ผู้ไม่เข้าร่วมประชุม

๑. นายเจตนา	รัตนยุค	นายสัตวแพทย์ชำนาญการพิเศษ
๒. นางสาวอัลมาส	ขวัญนาวารักษ์	นายสัตวแพทย์ปฏิบัติการ
๓. นายวิรัช	ธนพัฒน์เจริญ	นายสัตวแพทย์ชำนาญการ รักษาการในตำแหน่ง หัวหน้าด่านกักกันสัตว์นราธิวาส รักษาราชการแทน ปศุสัตว์อำเภอสุไหงโก-ลก
๔. นายมะรอปา	ซาอุ	เจ้าพนักงานสัตวบาล
๕. นายสาบูเต็ง	สาเม๊าะ	เจ้าพนักงานสัตวบาล
๖. นายสาโรช	รุ่งเริก	เจ้าพนักงานสัตวบาล
๗. นายเจ๊ะสุไลหมาน	บูตี	เจ้าพนักงานสัตวบาล
๘. นายปือราเฮง	ยานยา	เจ้าพนักงานสัตวบาล
๙. นายกิตติโชค	ภัทรพฤษา	เจ้าพนักงานสัตวบาล
๑๐. นายฮารูน	มะซา	เจ้าพนักงานสัตวบาล
๑๑. นายนิอาร์งค์	มะรือมอ	เจ้าพนักงานสัตวบาล
๑๒. นายอัดนัน	ปือราเฮง	เจ้าพนักงานสัตวบาล
๑๓. นายอาซันย์	เจะเตะ	เจ้าพนักงานสัตวบาล
๑๔. นายอับดุลรอหมัน	แวเดร์	เจ้าพนักงานสัตวบาล
๑๕. นายอับดุลซาลาม	ดอเลาะห์	เจ้าพนักงานสัตวบาล
๑๖. น.ส.อาซีเยาะ	ปาแน	เจ้าพนักงานสัตวบาล
๑๗. นายอุสมาน	โตะนากาย	เจ้าพนักงานสัตวบาล
๑๘. นายแวสาตะ	แซ	เจ้าพนักงานสัตวบาล
๑๙. นายซุลกีฟี	สาเหาะ	เจ้าพนักงานสัตวบาล
๒๐. นายอาฮาหมัด	บุกู	เจ้าพนักงานสัตวบาล
๒๑. นายมาหะมะเปาซี	จอเตะ	เจ้าพนักงานสัตวบาล
๒๒. นายกิตติศักดิ์	เจ๊ะแ	เจ้าพนักงานสัตวบาล
๒๓. นายประคอง	สาศรีสุข	เจ้าพนักงานสัตวบาล
๒๔. นายยะยา	ต่วนหนิโต	เจ้าพนักงานสัตวบาล
๒๕. นายอับดุลการิม	มะลาเย็ม	เจ้าพนักงานสัตวบาล
๒๖. นายลฎฟี	สะมะแ	เจ้าพนักงานสัตวบาล
๒๗. นายอนันต์	ยา	เจ้าพนักงานสัตวบาล

เริ่มประชุมเวลา ๐๙.๐๐ น.

ประธานกล่าวเปิดประชุม และดำเนินการประชุมตามระเบียบวาระการประชุม ดังต่อไปนี้

ก่อนระเบียบวาระ

ประชุมการขับเคลื่อนนโยบายของกรมปศุสัตว์ (DLD Co-ordinator : DLD-C) ระดับจังหวัดนราธิวาส โดยมีแผนการขับเคลื่อนนโยบายของกรมปศุสัตว์ ระดับจังหวัดนราธิวาส ดังนี้

๑. โครงการฟาร์มเลี้ยงผสมเทียมโคเนื้อเพิ่มรายได้ (กลุ่มพัฒนาสุขภาพสัตว์)

กลุ่มพัฒนาสุขภาพสัตว์ รายงานผลการปฏิบัติงานกิจกรรมการพัฒนาการผลิตปศุสัตว์ (ผสมเทียม) ประจำเดือนกุมภาพันธ์ ๒๕๖๙ การบริการผสมเทียม เป้าหมายจำนวน ๗,๐๐๐ ตัว ผสมเทียมโค จำนวน ๖๒๓ ตัว จำนวนผสม ๒,๗๖๙ ตัว ร้อยละ ๓๙.๕๖ จำนวนที่ตั้งท้องจากการผสมเทียม เป้าหมาย จำนวน ๔,๖๒๐ ตัว ตั้งท้องจากการผสมเทียม จำนวน ๔๔๑ ตัว จำนวนผสม ๑,๗๙๘ ตัว ร้อยละ ๓๘.๙๒ จำนวนสัตว์ที่ผลิตได้จากการผสมเทียม เป้าหมายจำนวน ๔,๒๐๗ ตัว ผสมเทียม จำนวน ๓๑๐ ตัว จำนวนผสม ๑,๕๗๘ ตัว ร้อยละ ๓๗.๕๑

๒. การป้องกันการเกิดโรคระบาดสัตว์ในพื้นที่ (กลุ่มพัฒนาสุขภาพสัตว์)

๒.๑ รายงานผลการฉีดวัคซีนป้องกันโรคปากและเท้าเปื่อยในโคเนื้อ กระบือ แพะ แกะ รอบที่ ๑ (ตุลาคม ๒๕๖๘ - มีนาคม ๒๕๖๙) กิจกรรมเป้าหมาย โคเนื้อ เป้าหมายจำนวน ๑๐๔,๓๙๐ ตัว ผลการปฏิบัติงานจำนวน ๕๕,๔๑๕ ตัว ร้อยละ ๕๓.๐๘ กระบือ เป้าหมายจำนวน ๒,๔๓๐ ตัว ผลการปฏิบัติงานจำนวน ๑,๔๕๑ ตัว ร้อยละ ๕๙.๗๑ และแพะ แกะ เป้าหมายจำนวน ๕๖,๓๐๐ ตัว ผลการปฏิบัติงานจำนวน ๓๓,๘๓๑ ตัว ร้อยละ ๖๐.๐๙

๒.๒ ปศุสัตว์อำเภอเฝ้าระวังโรคระบาดในสัตว์เคี้ยวเอื้องขนาดเล็ก (PPR) ในแพะ แกะ ประจําปีประมาณ ๒๕๖๙ ซึ่งให้ดำเนินการในเดือนมีนาคม ๒๕๖๙ ซึ่งมีอำเภอเป้าหมาย คือ อำเภอเมืองนราธิวาส และอำเภอศรีสาคร จำนวน ๒ ตำบล/อำเภอ และเกษตรกรจำนวน ๒ ราย/อำเภอ เป้าหมายรวม ๙๔ ตัวอย่าง ส่งไม่เกินวันที่ ๓๐ มีนาคม ๒๕๖๙

๒.๓ ปศุสัตว์อำเภอดำเนินโครงการเฝ้าระวังโรค布鲁เซลลาในแพะและแกะ ประจำปีงบประมาณ ๒๕๖๙ ซึ่งจะให้ดำเนินการภายในเดือนกรกฎาคม ๒๕๖๙ ซึ่งมีเป้าหมายทั้งปี จำนวน ๒๖๘ ตัวอย่าง ซึ่งแบ่งรายอำเภอ ดังนี้

๑. อำเภอเมืองนราธิวาส	จำนวน ๔๘	ตัวอย่าง	๒. อำเภอดากใบ	จำนวน ๔๖	ตัวอย่าง
๓. อำเภอบาเจาะ	จำนวน ๒๕	ตัวอย่าง	๔. อำเภอเมือง	จำนวน ๑๕	ตัวอย่าง
๕. อำเภอระแงะ	จำนวน ๓๑	ตัวอย่าง	๖. อำเภอศรีสาคร	จำนวน ๓๑	ตัวอย่าง
๗. อำเภอศรีสาคร	จำนวน ๑๐	ตัวอย่าง	๘. อำเภอแว้ง	จำนวน ๖	ตัวอย่าง
๙. อำเภอสุคิริน	จำนวน ๖	ตัวอย่าง	๑๐. อำเภอสุไหงโก-ลก	จำนวน ๑๒	ตัวอย่าง
๑๑. อำเภอสุไหงปาตี	จำนวน ๗	ตัวอย่าง	๑๒. อำเภอจะแนะ	จำนวน ๑๑	ตัวอย่าง
๑๓. อำเภอเจาะไอร้อง	จำนวน ๓	ตัวอย่าง			

หมายเหตุ : ปศุสัตว์อำเภอดำเนินการส่งซีรุ่มมาจังหวัดก่อนเดือนกรกฎาคม

๒.๔ เฝ้าระวังโรคไวรัสนิปาห์ (Nipah Virus) ซึ่งมีค้างคาวเป็นพาหะนำโรค (โรคระบาดที่กรมปศุสัตว์เฝ้าระวังอย่างเข้มงวด)

๒.๕ กรมปศุสัตว์มีนโยบายขอรับและออกไปรับรองฟาร์ม GFM จุดประสงค์ เพื่อยกระดับและผลักดันให้ฟาร์มมีความปลอดภัยทางชีวภาพ ลดปัญหาการเกิดโรคระบาดในพื้นที่ ส่งเสริมให้สินค้าปศุสัตว์มีความปลอดภัยต่อผู้บริโภค โดยให้ปศุสัตว์อำเภอส่งข้อมูลรายชื่อเกษตรกรที่ได้รับการรับรองฟาร์ม GFM ปัจจุบัน (พ.บ.๖.๑) ทาง Google sheet (รายละเอียดส่งทางอีเมลล์แล้ว หากมีข้อสงสัยติดต่อคุณสีกป้อรี อาลี)

๓. โครงการศูนย์ศึกษาการพัฒนาพิกุลทองฯ งานปศุสัตว์ (งานปศุสัตว์ ศูนย์ศึกษาการพัฒนาพิกุลทองฯ)

๓.๑ การดำเนินงานการผลิตสัตว์ ประจำเดือนกุมภาพันธ์ พ.ศ. ๒๕๖๙ ดังนี้
๑. แพะ เป้าหมายการผลิต จำนวน ๔๐ ตัว ผลิตจำนวน ๒๙ ตัว (ตาย ๖ ตัว คงเหลือ ๒๓ ตัว)
๒. ไก่เบตง เป้าหมายการผลิต จำนวน ๘๐๐ ตัว ผลิตจำนวน ๖๘๕ ตัว ๓. ไก่ไข่ เป้าหมายการผลิตจำนวน ๒,๙๖๐ ตัว ผลิตจำนวน ๓๖๔ ตัว ๔. เป็ดไข่ เป้าหมายการผลิตจำนวน ๒,๑๕๐ ตัว ผลิตจำนวน - ตัว

๓.๒ ส่งเสริมขยายผลไก่ไข่พระราชทานสู่มารดาตั้งครรภ์และมารดาที่มีเด็กเล็ก เป้าหมายจำนวน ๓๗๐ ราย ดำเนินการแล้ว จำนวน ๓๐๐ ราย

๓.๓ ติดตามให้คำแนะนำ โรงเรียนในโครงการเกษตรอาหารกลางวัน ที่ได้รับการสนับสนุนพันธุ์ไก่ไข่ และเป็ดไข่พระราชทานในพื้นที่ จำนวน ๔๑ โรงเรียน

๔. แผนการขับเคลื่อนนโยบายกรมปศุสัตว์ (ศูนย์วิจัยและพัฒนาอาหารสัตว์นราธิวาส)

๔.๑ จัดเตรียมเสบียงสัตว์เพื่อสนับสนุนช่วยเหลือเกษตรกรผู้ประสบภัยพิบัติ โดยมีเป้าหมายการดำเนินการผลิตเสบียงสัตว์ เพื่อเตรียมความพร้อมรับมือภัยพิบัติ ดังนี้ ๑. หญ้าแห้ง เป้าหมายจำนวน ๒๒๐,๐๐๐ กิโลกรัม ผลการดำเนินงานจำนวน ๑๑๐,๐๐๐ กิโลกรัม ร้อยละ ๕๐.๐๐ ๒. หญ้าหมัก เป้าหมายจำนวน ๑๒,๐๐๐ กิโลกรัม ผลการดำเนินงานจำนวน ๑๒,๐๐๐ กิโลกรัม ร้อยละ ๑๐๐.๐๐ (ดำเนินการผลิตและสนับสนุนช่วยเหลือช่วงเดือน พ.ย.๖๘) และ ๓. หญ้าสด เป้าหมายจำนวน ๔๐,๐๐๐ กิโลกรัม ผลการดำเนินงานจำนวน ๔๐,๐๐๐ กิโลกรัม ร้อยละ ๑๐๐.๐๐ (ดำเนินการผลิตและสนับสนุนช่วยเหลือช่วงเดือน พ.ย.๖๘)

๔.๒ เเสบียงสัตว์ (หญ้าแห้ง) คงเหลือ ๒๙๔,๗๖๐ กิโลกรัม (๑๔,๗๓๘ ฟ่อน) เเสบียงสัตว์ คงเหลือ ยกมาจากปี ๒๕๖๘ จำนวน ๑๘๔,๗๖๐ กิโลกรัม (๙,๒๓๘ ฟ่อน) และเสบียงสัตว์ผลิตใหม่ ปี ๒๕๖๙ จำนวน ๑๑๐,๐๐๐ กิโลกรัม (๕,๕๐๐ ฟ่อน) ณ วันที่ ๒๖ กุมภาพันธ์ ๒๕๖๙

๔.๓ การขับเคลื่อนโครงการเพิ่มประสิทธิภาพการผลิตปศุสัตว์ในฟาร์มเกษตรกร โดยมีเป้าหมายดังนี้ ๑. วิเคราะห์สภาพการจัดการ ด้านอาหารสัตว์ พืชอาหารสัตว์ เป้าหมายจำนวน ๑๒ ฟาร์ม ผลการดำเนินงานจำนวน ๑๒ ฟาร์ม ร้อยละ ๑๐๐.๐๐ ๒. ให้คำแนะนำด้านการจัดการแปลงพืชอาหารสัตว์ การจัดสัดส่วนอาหารสัตว์ การนำวัสดุเหลือใช้ และผลพลอยได้จากการเกษตรและอุตสาหกรรมเป็นอาหารสัตว์ และการแก้ไขปัญหาอาหารสัตว์ มีราคาแพง เป้าหมายจำนวน ๑๒ ฟาร์ม ผลการดำเนินงานจำนวน ๑๒ ฟาร์ม ร้อยละ ๑๐๐.๐๐ และ ๓. ถ่ายทอดองค์ความรู้และเทคโนโลยีสู่เกษตรกรเครือข่าย เป้าหมายจำนวน ๑๒๐ ราย ผลการดำเนินงานจำนวน ๖๐ ราย ร้อยละ ๕๐.๐๐

๔.๔ การแก้ไขปัญหาหมลพิษทางอากาศ PM ๒.๕ โดยการส่งเสริมการใช้วัสดุพลอยได้จากการเกษตรอย่างคุ้มค่า เพื่อลดการเผาในเขตพื้นที่เกษตรกรรม ผ่านกิจกรรมพัฒนาเทคโนโลยีนวัตกรรมการบริหารจัดการวัสดุเหลือใช้ทางการเกษตรเป็นอาหารสัตว์ (Moter PoolPool) ให้เกษตรกรยืมเครื่องจักรกลทางการเกษตร ประเภทเครื่องอัดหญ้าแห้ง โดยเกษตรกรสามารถยืมได้ฟรี แต่ต้องเสียค่าใช้จ่ายในการเคลื่อนย้ายเครื่องจักรกล และดูแลเครื่องจักรกลในระหว่างการใช้งาน ติดต่อผ่านทางปศุสัตว์อำเภอในพื้นที่ และเกษตรกร ทาสัญญาืมจากกรมปศุสัตว์

๕. แผนปฏิบัติงานการขับเคลื่อนนโยบายกรมปศุสัตว์ ของด่านกักกันสัตว์นราธิวาส (ด่านกักกันสัตว์นราธิวาส)

๖. มาตรฐานคุณภาพสินค้าปศุสัตว์ (กลุ่มพัฒนาคุณภาพสินค้าปศุสัตว์)

๗. โครงการโคบาลชายแดนใต้ ภายใต้โครงการเมืองปศุสัตว์ ตามกรอบระเบียบเศรษฐกิจฮาลาลจังหวัดชายแดนภาคใต้ (กลุ่มส่งเสริมและพัฒนาการปศุสัตว์)

แม่โคเนื้อที่จัดซื้อ จำนวน ๘๐๐ ตัว จำนวนแม่โคเนื้อคงเหลือ ๕๘๒ ตัว การปรับปรุงพันธุ์ใช้พ่อพันธุ์ จำนวน ๔๔ ตัว การใช้ผสมเทียม จำนวน ๕๕๐ ตัว การตั้งท้อง จำนวน ๒๑๐ ตัว ผลผลิตลูกโค จำนวน ๑๖๑ ตัว เพศผู้ จำนวน ๘๔ ตัว และเพศเมีย จำนวน ๗๗ ตัว ลูกโคตาย จำนวน ๒๓ ตัว และจำหน่ายลูกโค จำนวน ๑ ตัว

๘. แผนการเตรียมความพร้อมป้องกันการเกิดภัยพิบัติในพื้นที่จังหวัดนราธิวาส (กลุ่มยุทธศาสตร์และสารสนเทศการปศุสัตว์)

๘.๑ รายงานความก้าวหน้า การช่วยเหลือเกษตรกรที่ได้รับผลกระทบอุทกภัย ปี ๒๕๖๘/๒๕๖๙ (ด้านปศุสัตว์) อยู่ระหว่างการขยายระยะเวลาจาก ปก.กลาง เป็นระยะเวลา ๖๐ วัน

๘.๒ การป้องกันและแก้ไขปัญหาไฟป่า หมอกควันและฝุ่นละอองขนาดเล็ก (PM๒.๕) ปี ๒๕๖๘ - ๒๕๖๙ โดยกำกับและควบคุมให้เป็นไปตามแนวทางการบริหารการเผาในพื้นที่เกษตร ตัดสิทธิการเข้าร่วมโครงการของรัฐ หากพบการเผาในพื้นที่เกษตรกรรม ที่ขัดต่อแนวทางการบริหารการเผาในพื้นที่เกษตร และส่งเสริมการนำเศษวัสดุเหลือใช้ทางการเกษตรไปแปรรูปหรือเพิ่มมูลค่าแทนการเผา อย่างจริงจัง

๙. แผนการขับเคลื่อนนโยบายกรมปศุสัตว์ (ศูนย์วิจัยและบำรุงพันธุ์สัตว์นราธิวาส)

๙.๑ ศูนย์วิจัยและบำรุงพันธุ์สัตว์นราธิวาส ผลิตพันธุ์สัตว์ในปีงบประมาณ ๒๕๖๙ รายละเอียดดังนี้

๑. การผลิตโคพื้นเมือง (โคภาคใต้)

เป้าหมายพ่อพันธุ์	จำนวน ๒ ตัว	ผลิตร้อยละ	๑๐๐.๐๐
เป้าหมายแม่พันธุ์	จำนวน ๕๐ ตัว	ผลิตร้อยละ	๕๘.๐๐
เป้าหมายขนาดอื่น	จำนวน ๔๘ ตัว	ผลิตร้อยละ	๘๗.๕๐
เป้าหมายผลผลิตลูก	จำนวน ๓๘ ตัว	ผลิตร้อยละ	๑๕.๗๙

๒. การผลิตแพะ

- สายพันธุ์พื้นเมือง (ดำวังคีรี)

เป้าหมายพ่อพันธุ์	จำนวน ๕ ตัว	ผลิตร้อยละ	๘๐.๐๐
เป้าหมายแม่พันธุ์	จำนวน ๕๐ ตัว	ผลิตร้อยละ	๙๖.๐๐
เป้าหมายผลผลิตลูก	จำนวน ๗๖ ตัว	ผลิตร้อยละ	๑๑.๘๔
เป้าหมายแม่พันธุ์ทดแทน	จำนวน ๑๓ ตัว	ผลิตร้อยละ	๒๓.๐๗

- สายพันธุ์โหนดวังพญา

เป้าหมายพ่อพันธุ์	จำนวน ๒ ตัว	ผลิตร้อยละ	๑๕๐.๐๐
เป้าหมายแม่พันธุ์	จำนวน ๒๐ ตัว	ผลิตร้อยละ	๖๐.๐๐
เป้าหมายผลผลิตลูก	จำนวน ๓๐ ตัว	ผลิตร้อยละ	๑๖.๖๗
เป้าหมายแม่พันธุ์ทดแทน	จำนวน ๕ ตัว	ผลิตร้อยละ	๘๐.๐๐

- สายพันธุ์แองโกลนูเบียน

เป้าหมายพ่อพันธุ์	จำนวน	๒ ตัว	ผลิตร้อยละ	๑๐๐.๐๐
เป้าหมายแม่พันธุ์	จำนวน	๑๕ ตัว	ผลิตร้อยละ	๗๓.๓๐
เป้าหมายผลิตรูกลูก	จำนวน	๒๓ ตัว	ผลิตร้อยละ	๒๖.๐๗
เป้าหมายแม่พันธุ์ทดแทน	จำนวน	๔ ตัว	ผลิตร้อยละ	๑๐๐.๐๐

๓. การผลิตไก่พื้นเมือง

เป้าหมายพ่อพันธุ์	จำนวน	๖๐ ตัว	ผลิตร้อยละ	๑๑๘.๓๐
เป้าหมายแม่พันธุ์	จำนวน	๓๐๐ ตัว	ผลิตร้อยละ	๗๙.๓.๓๓
เป้าหมายผลิตรูกลูก	จำนวน	๑๖,๕๐๐ ตัว	ผลิตร้อยละ	๔๙.๖๗
เป้าหมายแม่พันธุ์ทดแทน	จำนวน	๖๔๘ ตัว	ผลิตร้อยละ	๐๐.๐๐

มติที่ประชุม

รับทราบ

ระเบียบวาระที่ ๑ เรื่องที่ประธานแจ้งให้ที่ประชุมทราบ

๑.๑ หัวหน้าส่วนราชการ และนายอำเภอ ได้รับการแต่งตั้ง / ย้ายมาดำรงตำแหน่งใหม่

๑. นางรัตนพร มุสิก ตำแหน่ง ผู้อำนวยการสำนักงานบังคับคดีจังหวัดอุทัยธานี ย้ายมาดำรงตำแหน่ง ผู้อำนวยการสำนักงานบังคับคดีจังหวัดนครราชสีมา

๑.๒ นโยบายไม่รับของขวัญ ของกำนัลทุกชนิด จากการปฏิบัติหน้าที่ (No Gift Policy) สำนักงานปศุสัตว์จังหวัดนครราชสีมา และเจ้าหน้าที่ทุกคน ไม่รับของขวัญและของกำนัลทุกชนิด จากการปฏิบัติหน้าที่ ทั้งในขณะก่อน และหลังการปฏิบัติหน้าที่ พร้อมใจปฏิบัติหน้าที่อย่างเป็นธรรม โปร่งใส ตรวจสอบได้

๑.๓ กรมปศุสัตว์มีการปรับเปลี่ยนเงื่อนไขการเคลื่อนย้ายไก่เข้าโรงเชือด และการลงลูกไก่ ในฟาร์มสัตว์ปีกเนื้อที่ได้รับรอง GAP โดยเริ่มดำเนินการตั้งแต่วันที่ ๑ มีนาคม ถึง ๓๑ พฤษภาคม ๒๕๖๙ ดังนี้

๑. เก็บตัวอย่างซาก (๓-๕ ตัว/ฟาร์ม) ภายใน ๕ วันก่อนเคลื่อนย้าย ส่งห้องปฏิบัติการ กรมปศุสัตว์เท่านั้น

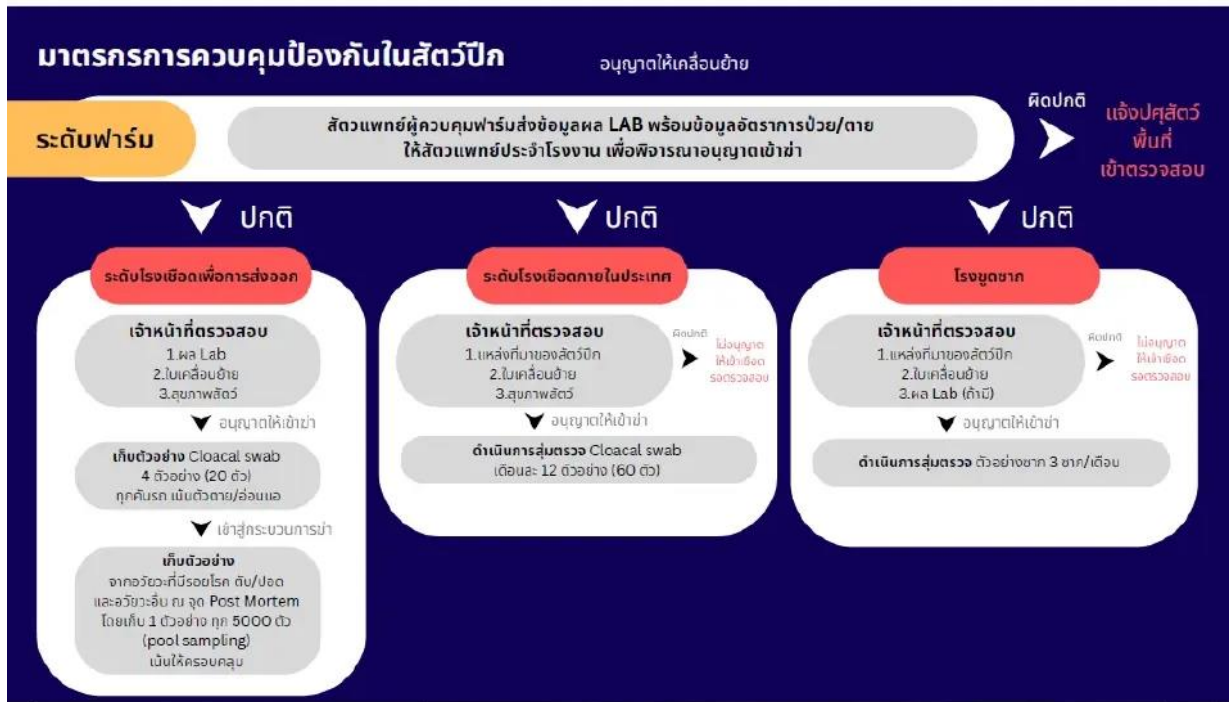
๒. ต้องมีผล swab โรงเรือน ใช้ผลการตรวจของภาคเอกชนได้ สำหรับใช้ประกอบในการ ยืนยันในการเตรียมโรงเรือน

๓. ต้องมีการดำเนินการหมักมูลไก่ พร้อมสัตว์แพทย์ควบคุมฟาร์มรับรอง

๔. ต้องมีการพักเล้า ตามระเบียบกรมปศุสัตว์ อย่างน้อย ๒๑ วัน

ทั้งนี้เน้นย้ำให้สำนักงานปศุสัตว์อำเภอที่มีฟาร์มสัตว์ปีกเนื้อ ที่ได้รับรองมาตรฐาน GAP ดำเนินการตามสั่งการอย่างเคร่งครัด และขอให้ศึกษาเอกสารประกอบการประชุมในส่วนของข้อปฏิบัติ หากมีข้อสงสัยให้ประสานกลุ่มพัฒนาสุขภาพโดยตรง มาตรการมีกำหนดบทลงโทษชัดเจน กรณีลงเลี้ยงลูกสัตว์ปีกโดยไม่มี ใบเคลื่อนย้าย จะถูกแจ้งความดำเนินคดี ทำลายสัตว์ปีก เพิกถอนการรับรอง GAP และระงับการลงเลี้ยงใหม่เป็นเวลา ๓ เดือน นับจากวันที่พบการกระทำผิด หากนำสัตว์ปีกหรือซากสัตว์ปีกออกจากฟาร์มโดยไม่ได้รับอนุญาต จะถูกเพิกถอน GAP และระงับการลงเลี้ยงใหม่ ๓ เดือนเช่นกัน ในกรณีขอเคลื่อนย้ายสัตว์ปีกเข้าโรงเชือด หากตรวจพบอัตราการป่วยตายทั้งฟาร์มมากกว่าหรือเท่ากับ ร้อยละ ๕ แต่ไม่มีการแจ้งเจ้าหน้าที่ จะถูกระงับการลงเลี้ยงใหม่เป็นเวลา ๓ เดือน ก่อนเคลื่อนย้ายสัตว์ปีกเนื้อเข้าโรงเชือด ฟาร์มต้องเก็บตัวอย่างซาก ๓-๕ ตัวต่อฟาร์ม ในทุกรอบการผลิต โดยเก็บตัวอย่างไม่เกิน ๕ วันก่อนเคลื่อนย้าย และผลตรวจทางห้องปฏิบัติการมีอายุ ๑๔ วัน นับจากวันเก็บตัวอย่าง





๑.๔ แจ้งปศุสัตว์อำเภอประชาสัมพันธ์ให้แก่ผู้ประกอบการ เรื่องประกาศยกเลิกเขตควบคุมโรคภาคใต้มีผลบังคับแล้ว และการยื่นแบบคำขออนุญาตนำเข้าหรือเคลื่อนย้ายสัตว์หรือซากสัตว์ภายในราชอาณาจักร (ร.๑/๒) ต่อสัตวแพทย์ประจำท้องที่ต้นทางผ่านระบบ e-Movement จะออกเป็นใบอนุญาตให้นำหรือเคลื่อนย้ายสัตว์หรือซากสัตว์ไปยังท้องที่จังหวัดอื่น (ร.๔) และมาตรการควบคุม กำกับ ตรวจสอบ การพิจารณาอนุญาตเคลื่อนย้าย มาตรการกักสัตว์ และการควบคุมโรคระบาดสัตว์ให้ปฏิบัติตามประกาศกรมปศุสัตว์เรื่อง กำหนดหลักเกณฑ์ วิธีการ และเงื่อนไขการขออนุญาต และการออกใบอนุญาต การตรวจโรค และทำลายเชื้อโรคในการนำสัตว์หรือซากสัตว์ไปยังท้องที่จังหวัดอื่น พ.ศ. ๒๕๕๘ และอนุบัญญัติตามพระราชบัญญัติโรคระบาดสัตว์ พ.ศ. ๒๕๕๘

๑.๕ มาตรการควบคุมการเลี้ยงสัตว์บนถนนและเร่งรัดแก้ไขปัญหาสัตว์เร่ร่อนในพื้นที่จังหวัดนราธิวาส โดยเร่งดำเนินการเชิงรุกตามมาตรการควบคุมสัตว์เร่ร่อนบนถนนสาธารณะ เพื่อความปลอดภัยและความเป็นระเบียบของชุมชนในพื้นที่จังหวัดนราธิวาส เพื่อลดปัญหาสัตว์เร่ร่อน สร้างความมั่นใจในการใช้ถนนของประชาชนในพื้นที่จังหวัดนราธิวาส

จึงแจ้งที่ประชุมทราบ

มติที่ประชุม รับทราบ

ระเบียบวาระที่ ๒ เรื่องรับรองรายงานการประชุม

ตามที่ สำนักงานปศุสัตว์จังหวัดนราธิวาส ได้จัดการประชุมครั้งที่ ๔/๒๕๖๙ ประจำเดือนมกราคม ๒๕๖๙ เมื่อวันที่ ๒๗ มกราคม ๒๕๖๙ และแจ้งผู้เกี่ยวข้องทราบ เพื่อดำเนินการตรวจสอบรายงานการประชุมดังกล่าวแล้ว

มติที่ประชุม รับรองรายงานการประชุม

ระเบียบวาระที่ ๓ เรื่องสืบเนื่องจากการประชุมครั้งที่แล้ว

๑. โครงการธนาคารโค-กระบือ เพื่อเกษตรกร ตามพระราชดำริ

สรุปทะเบียนสัตว์คงเหลือ ภายใต้โครงการธนาคารโค-กระบือ เพื่อเกษตรกรตามพระราชดำริ ปี ๒๕๕๒-๒๕๖๘ คงเหลือ โค จำนวน ๖๐๘ ตัว และ ปี ๒๕๕๘ คงเหลือ กระบือ จำนวน ๑ ตัว รวมทะเบียนสัตว์โค-กระบือ ทั้งสิ้น จำนวน ๖๐๙ ตัว

๒. ติดตามผลการดำเนินโครงการฟาร์มโคเนื้อสร้างอาชีพ ระยะที่ ๒

ข้อมูล ณ วันที่ 25 กุมภาพันธ์ 2569

องค์กรเกษตรกร	จำนวนเงินกู้	ผลการชำระหนี้			คงค้างเงินกู้ (บาท)
		เงินต้น	ค่าปรับ	รวม	
สหกรณ์โคเนื้อมีอนารอ จำกัด	5,000,000	725,811.85	340,187.79	1,065,999.64	4,274,188.15
สหกรณ์นิคมปีเหล็ง จำกัด	1,500,000	1,450,006	-	1,450,006	49,994
รวมทั้งสิ้น	6,500,00	2,175,817.85	340,187.79	2,516,005.64	4,324,182.15

๓. รายงานความก้าวหน้าการรายงานผลการปฏิบัติงานผ่านระบบ e-operation

แผนงานพื้นฐานด้านการสร้างความสามารถในการแข่งขัน	ดำเนินการ	ยังไม่ได้ดำเนินการ
๑. พัฒนาศักยภาพการปศุสัตว์	๙๗.๖๙	๒.๓๑
แผนงานยุทธศาสตร์การเกษตรสร้างมูลค่า		
๑. พัฒนาสินค้าเกษตรอรรถลักษณะและสินค้าชุมชน (เกษตรมูลค่าสูง)	-	๑๐๐.๐๐
๒. ยกระดับคุณภาพสินค้าเกษตร (เกษตรปลอดภัย)	๙๕.๔	๔.๖
๓. การจัดทำฐานข้อมูลเกษตรกรแห่งชาติ (การปรับปรุงทะเบียนเกษตรกรผู้เลี้ยงสัตว์)	๘๕.๖๑	๑๔.๓๙
๔. ระเบียบส่งเสริมเกษตรแปลงใหญ่	-	๑๐๐.๐๐
๕. พัฒนาศักยภาพกระบวนการผลิตสินค้าเกษตร	๓๐.๕๔	๖๙.๔๖
๖. เฝ้าระวัง ป้องกัน ควบคุมโรคและพัฒนาสุขภาพสัตว์	๒๔.๓	๗๕.๗
แผนงานยุทธศาสตร์เสริมสร้างพลังงานทางสังคม		
๑. เสริมสร้างทุนทางสังคม	๕๐.๑๘	๔๙.๘๒
แผนงานยุทธศาสตร์พัฒนาและส่งเสริมเศรษฐกิจฐานราก		
๑. พัฒนาเกษตรกรปราดเปรื่อง	๑๐๐.๐๐	
๒. ศูนย์เรียนรู้การเพิ่มประสิทธิภาพการผลิตสินค้าเกษตร	๙๐.๑๐	๙.๙
แผนงานยุทธศาสตร์การบริหารจัดการที่ดินและทรัพยากรดิน		
๑. ส่งเสริมและพัฒนาอาชีพเพื่อแก้ไขปัญหา ที่ดินทำกิน	-	๑๐๐.๐๐

จากรายงานความก้าวหน้า ผลการดำเนินงานผ่านระบบ E-operation สรุปในภาพรวมเมื่อเทียบกับแผนงานและกิจกรรมได้รับการปฏิบัติงานยังคงปฏิบัติงานยังคงน้อย จึงขอให้กลุ่มฝ่าย/สนง.ปศุสัตว์อำเภอ เร่งรัดการดำเนินงานและรายงานผลการปฏิบัติงานผ่านระบบฯ ในแผนงานและกิจกรรมที่ได้รับ ให้ครบทุกเป้าหมาย

๔. ติดตามครุภัณฑ์สัตว์ งบกลุ่มจังหวัดปีงบประมาณ ๒๕๖๓ - ๒๕๖๕

ระเบียบวาระที่ ๔ เรื่องเกี่ยวกับหน่วยงานที่เข้าร่วมประชุม

๔.๑ ศูนย์วิจัยและพัฒนาอาหารสัตว์นราธิวาส

๔.๒ ศูนย์วิจัยและบำรุงพันธุ์สัตว์นราธิวาส

๑. ศูนย์วิจัยและบำรุงพันธุ์สัตว์นราธิวาส ร่วมจัดนิทรรศการแนะนำพันธุ์สัตว์พร้อมจัดแสดงไก่เบตงและแพะดำวังคีรี ในโครงการคลินิกเกษตรเคลื่อนที่ในพระราชานุเคราะห์ สมเด็จพระบรมโอรสาธิราชฯ สยามมกุฎราชกุมาร ประจำปีงบประมาณ พ.ศ. ๒๕๖๙ ไตรมาส ๒ ณ หอประชุมที่ว่าการอำเภอเจาะไอร้อง ตำบลจวบ อำเภอเจาะไอร้อง จังหวัดนราธิวาส

๒. งานบริหารจัดการพืชอาหารสัตว์ศูนย์วิจัยและบำรุงพันธุ์สัตว์นราธิวาสได้ดำเนินการทำหญ้าแห้งอัดฟ่อนเพื่อเป็นเสบียงอาหารสัตว์สำรองในปีงบประมาณ ๒๕๖๙

๓. ผู้อำนวยการศูนย์วิจัยและบำรุงพันธุ์สัตว์นราธิวาส พร้อมด้วยเจ้าหน้าที่ ร่วมกับสำนักงานปศุสัตว์จังหวัดนราธิวาส และปศุสัตว์อำเภอแว้ง จังหวัดนราธิวาส ร่วมต้อนรับคณะกรรมการจากสำนักงานปศุสัตว์เขต ๙ เพื่อคัดเลือกเครือข่ายสัตว์พันธุ์ดีกรมปศุสัตว์ดีเด่น ระดับเขต ประจำปีงบประมาณ ๒๕๖๙ ศึกษารัตน์ฟาร์ม (โดยนายอนุกุล บุญลาภ) ฟาร์มเครือข่ายประเภทใช้ประโยชน์พันธุ์กรรมและเทคโนโลยี ที่ตั้ง ๑๙๖ หมู่ที่ ๖ ตำบลโล๊ะจูด อำเภอแว้ง จังหวัดนราธิวาส

๔. งานผลิตแพะ เก็บตัวอย่างเลือดแพะเพื่อนำไปศึกษาในโครงการวิจัยการวิเคราะห์ สนิปส์แบบทั่วทั้งจีโนมเพื่อระบุเครื่องหมายดีเอ็นเอในการจำแนกพันธุ์แพะและประเมินความหลากหลายทาง พันธุกรรม ศูนย์วิจัยและบำรุงพันธุ์สัตว์นราธิวาสได้เก็บตัวอย่างและส่งให้กลุ่มวิจัยและพัฒนาแพะแกะ สำนักพัฒนาพันธุ์สัตว์ จำนวน ๒๐ ตัวอย่าง ประกอบด้วย แพะพันธุ์แองโกลนูเบียน จำนวน ๑๐ ตัวอย่าง และแพะพื้นเมืองพันธุ์โหนดวังพญา จำนวน ๑๐ ตัวอย่าง

๔.๓ ต่ำนกักกันสัตว์นราธิวาส

มติที่ประชุม รับทราบ

ระเบียบวาระที่ ๕ เรื่องเพื่อทราบ

๕.๑ ฝ่ายบริหารทั่วไป

๕.๒ กลุ่มยุทธศาสตร์และสารสนเทศการปศุสัตว์

๑. การขับเคลื่อนนโยบาย นราธิวาส เมือง ๕ ดี (Flagship) ทั้ง ๕ ด้าน (สงบดี เศรษฐกิจดี สังคมดี สิ่งแวดล้อมดี และสื่อสารดี) โดยปศุสัตว์จังหวัดอยู่ในด้านเศรษฐกิจดี โดยมีการบูรณาการขับเคลื่อนความร่วมมือในการส่งเสริมเศรษฐกิจฐานราก การสร้างรายได้ ลดรายจ่าย การส่งเสริมการท่องเที่ยว และวัฒนธรรมชายแดนใต้ การส่งเสริมเศรษฐกิจและการค้าชายแดน ทั้งหน่วยงานภาครัฐ ภาคเอกชน หมู่บ้าน/ชุมชน ประชาชนในพื้นที่ ทั้งนี้ ปศุสัตว์จังหวัดนราธิวาสได้มีการขับเคลื่อน เศรษฐกิจดี (โคเนื้อ และไก่เนื้อ)

โคเนื้อ

ต้นน้ำ ส่งเสริมองค์ความรู้การเลี้ยงโคเนื้อที่เหมาะสมกับพื้นที่ เช่น การปรับปรุงพันธุ์ การจัดการฟาร์ม การจัดการอาหาร และการป้องกันโรค ส่งเสริมการปลูกพืชอาหารสัตว์ในท้องถิ่น เพื่อลดต้นทุน สนับสนุนการใช้วัสดุเหลือใช้ทางการเกษตรมาเป็นอาหารสัตว์ ปรับปรุงและพัฒนาพันธุ์โคให้ได้เนื้อคุณภาพดี โตเร็ว และทนต่อสภาพแวดล้อม ยกกระดับฟาร์มสู่ฟาร์มมาตรฐาน GFM เป้าหมาย ๑๐๐ ฟาร์ม/ปี

กลางน้ำ การผลักดันโรงฆ่าสัตว์ขนาดเล็กให้ได้มาตรฐานฮาลาลระดับท้องถิ่น การจัดตั้งโรงอาหารสัตว์ เพื่อผลิตและแปรรูปวัสดุเหลือใช้ทางการเกษตรเป็นอาหารสัตว์ ส่งเสริมการรวมกลุ่ม เป็นวิสาหกิจชุมชนหรือสหกรณ์ การรับรองฟาร์มมาตรฐาน/ฟาร์ม GAP

ปลายน้ำ การขอรับรองมาตรฐาน เช่น ปศุสัตว์ OK และฮาลาล เพื่อให้ผู้บริโภค มั่นใจในการเลือกซื้อสินค้าปศุสัตว์ปลอดภัย การพัฒนาเทคโนโลยีการแปรรูปเนื้อโค เช่น เนื้อชำแหละ เนื้อแช่แข็ง เนื้อแปรรูป เชื่อมโยงตลาดในพื้นที่ภาคใต้ชายแดนและประเทศมาเลเซีย สร้างเครือข่าย ผู้ประกอบการ ร้านอาหาร และโรงแรมในพื้นที่

ไก่เนื้อ

ต้นน้ำ ส่งเสริมองค์ความรู้ด้านการจัดการฟาร์ม และยกระดับผลผลิตให้มีคุณภาพ ส่งเสริมการเลี้ยงไก่เนื้อที่ได้มาตรฐาน (GAP) เพื่อเพิ่มประสิทธิภาพการผลิต ๒๐ ฟาร์ม/ปี พัฒนาระบบการ เลี้ยงในในพื้นที่ เพื่อรองรับการบริโภค ๑,๒๐๐,๐๐๐ ตัว/ปี

กลางน้ำ การผลักดันโรงฆ่าสัตว์ขนาดเล็กให้ได้มาตรฐานฮาลาลระดับท้องถิ่น ๑ โรง ฆ่าต้นแบบ รองรับเนื้อสัตว์สะอาดปลอดภัยเพื่อบริโภค ไม่น้อยกว่า ๕๐๐,๐๐๐ กิโลกรัม/ปี ส่งเสริม การพัฒนาเป็นวิสาหกิจชุมชนหรือสหกรณ์ด้านการแปรรูป สนับสนุนการแปรรูปเนื้อไก่ เช่น ไก่ชำแหละ เนื้อไก่แช่แข็ง เนื้อไก่หมัก

ปลายน้ำ การขอรับรองมาตรฐาน เช่น ปศุสัตว์ OK และฮาลาล เพื่อให้ผู้บริโภค มั่นใจในการเลือกซื้อสินค้าปศุสัตว์ปลอดภัย ไม่น้อยกว่า ๑๐ ร้าน/ปี การแปรรูปเป็นไก่ชำแหละ เนื้อแช่แข็ง หรือ ผลิตภัณฑ์พร้อมปรุง เชื่อมโยงตลาดกับร้านอาหาร โรงเรียน โรงพยาบาล และสถานประกอบการในพื้นที่

๒. การจัดการแก้ไขปัญหาโคเร่ร่อน ออกคำสั่งสำนักงานปศุสัตว์จังหวัดนราธิวาส เรื่อง แต่งตั้งคณะทำงานบูรณาการควบคุมจัดการสัตว์เร่ร่อนบนท้องถนน ลงวันที่ ๑๐ พฤศจิกายน ๒๕๖๘

แผนจัดการสัตว์บนท้องถนนสาธารณะ

แผนการบูรณาการเพื่อแก้ไขปัญหาสัตว์บนท้องถนน โดยเน้นการสำรวจขึ้นทะเบียน การทบทวนข้อมูล/ทะเบียนสัตว์/ทะเบียนสัตว์และการสร้างความร่วมมือระหว่างรัฐและชุมชน เพื่อลดอุบัติเหตุและส่งเสริมการเลี้ยงสัตว์ตามหลักสวัสดิภาพสัตว์อย่างยั่งยืน

ROADMAP 180 วัน
สู่การจัดการสัตว์บนท้องถนน

ระยะแรก (30 วัน): สำรวจและวางรากฐาน

- เร่งสำรวจการขึ้นทะเบียนสัตว์เลี้ยง
- คัดกรองสัตว์ไม่มีเจ้าของ
- ทบทวนข้อมูล/ทะเบียนสัตว์

ระยะกลาง (60 วัน): จัดระเบียบและควบคุม

- กำหนดแผนควบคุมสัตว์ไม่มีเจ้าของ
- ทำเครื่องหมายประจำตัวสัตว์
- ให้คำแนะนำ แนวทางแก้ไขและลดปัญหาการเลี้ยงสัตว์ในพื้นที่
- จัดทำงบประมาณส่งเสริมอาชีพการจัดการด้านพืชอาหารสัตว์

ระยะปลาย (180 วัน): ยกระดับและยั่งยืน

- ผลักดันการเลี้ยงสู่มาตรฐาน GAP/GFM
- ติดตามการปรับปรุงทะเบียนเกษตรกรอย่างต่อเนื่อง ปีละ 2 ครั้ง

หน่วยงานบูรณาการและบทบาทหน้าที่

หน่วยงานรัฐ: ผู้ออกกฎหมายและสนับสนุน

- อปท. ทบทวนข้อมูล/ทะเบียนสัตว์และจัดทำงบประมาณ
- ปศุสัตว์สนับสนุนข้อมูลกฎหมายและให้ความรู้วิชาการ

ผู้นำชุมชนและอาสาสมัคร: ผู้เฝ้าระวัง

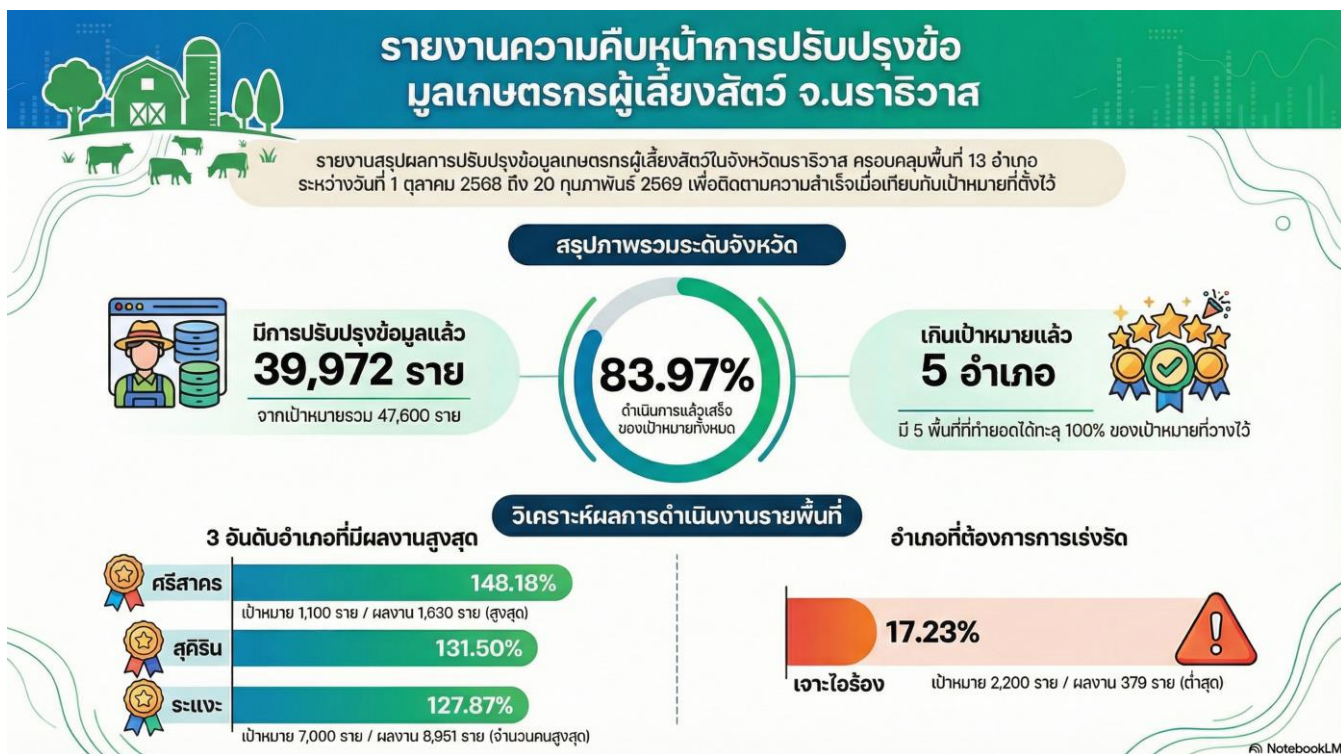
- ควบคุมดูแลผู้เลี้ยงในพื้นที่
- เฝ้าระวังจุดเสี่ยง
- แจ้งเหตุเมื่อพบพบสัตว์บนท้องถนน

เกษตรกร: ผู้เลี้ยงสัตว์

- ต้องมีโรงเรือนและพื้นที่เลี้ยงสัตว์ที่เหมาะสม
- ปฏิบัติตามกติกาประชาคมหมู่บ้านและกฎหมายอย่างเคร่งครัด

โดย... สำนักขานปศุสัตว์จังหวัดนราธิวาส

๓. การปรับปรุงทะเบียนเกษตรกร



๔. การระบุพิกัดฟาร์ม โคเนื้อ ตั้งแต่ ๒๑ ตัวขึ้นไป ปศุสัตว์อำเภอตรวจสอบรายชื่อฟาร์มที่ดำเนินการปรับปรุงพิกัดเรียบร้อยแล้ว (เพื่อตรวจสอบความถูกต้อง) และแจ้งรายชื่อฟาร์มที่ยังไม่ได้ปรับปรุงพิกัด (เพื่อเร่งรัดดำเนินการบันทึกข้อมูล)

ที่	อำเภอ	เป้าหมาย	จำนวนฟาร์ม ไม่มีพิกัด	จำนวนฟาร์ม มีพิกัด
1	เมืองนราธิวาส	50	49	1
2	ตากใบ	9	9	0
3	บาเจาะ	32	32	0
4	ยี่งอ	18	18	0
5	ระแงะ	10	10	0
6	รือเสาะ	17	17	0
7	ศรีสาคร	1	1	0
8	แว้ง	4	4	0
9	สุคิริน	3	0	3
10	สุโหงโก-ลก	3	2	1
11	สุโหงปาดี	3	3	0
12	จะแนะ	1	1	0
13	เจาะไอร้อง	4	4	0
	รวม	155	150	5

๕. การประเมินตนเอง ตามตัวชี้วัด IDP ข้าราชการและพนักงานราชการได้
ดำเนินการประเมินตนเองด้านดิจิทัล ครบ ตามเป้าหมายที่กำหนด

๖. แผนกำหนดการพัฒนาผู้ได้บังคับบัญชา กำหนดให้ข้าราชการและพนักงาน
ราชการ เข้ารับการพัฒนาระบบออนไลน์ ได้ตั้งแต่ช่วงเดือน เมษายน - พฤษภาคม ๒๕๖๙ จำนวน
๒ ทักษะ โดยวิชา/ทักษะ ที่จะให้มีการพัฒนาทางกลุ่มยุทธศาสตร์แจ้ง ภายใน ๕ มีนาคม ๒๕๖๙ โดยผู้เข้ารับ
การพัฒนาฯ สามารถเลือกวิชาที่ทาง สนง.ปศุสัตว์ กำหนด หรือท่านสามารถเลือกวิชาตามต้องการที่สามารถ
พัฒนาเพิ่มทักษะองค์ความรู้ในตำแหน่งที่ปฏิบัติงาน ทักษะที่ต้องพัฒนา ๑. ทักษะด้านดิจิทัล ๒. ทักษะใน
การปฏิบัติงานเพื่อขับเคลื่อนภารกิจภาครัฐอย่างมีประสิทธิภาพ ทักษะการรู้คิด (Cognitive Skills) ทักษะทางสังคมและอารมณ์ (Social and Emotional Skills) ทักษะทางการปฏิบัติ (Practical Skills) ทักษะด้านภาวะ
ผู้นำ (Leadership Skills)

๕.๓ กลุ่มพัฒนาสุขภาพสัตว์

๑. โครงการสำรวจ ND titer รอบที่๑/๒๕๖๙ ระยะเวลาดำเนินการ ๑ มกราคม
๒๕๖๙ - ๒๘ กุมภาพันธ์ ๒๕๖๙ โดยมีเป้าหมายเก็บตัวอย่างรอบแรก ๑๐๐ ตัวอย่าง (ดำเนินการเรียบร้อยแล้ว)

๒. โครงการรับรองสถานที่เลี้ยงสัตว์พื้นเมืองไก่ชนป้องกันโรค โดยมีเป้าหมายรับรอง
และเก็บตัวอย่าง Swab ๖๕ ราย/๑๓๐ ตัวอย่าง (ดำเนินการเรียบร้อยแล้ว)

๓. โครงการเก็บตัวอย่างสัตว์ปีกประจำ เดือนตุลาคม ๒๕๖๘ - กุมภาพันธ์ ๒๕๖๙

๓.๑. โครงการเฝ้าระวังโรคในสัตว์ปีกเชิงรุกแบบบูรณาการประจำ
ปีงบประมาณ ๒๕๖๙ เป้าหมายเก็บตัวอย่าง ๒๘ ราย/ ๒๘ ตัวอย่าง ดำเนินการแล้ว ๑๘ ราย/๑๘ ตัวอย่าง

๓.๒. โครงการเฝ้าระวังโรคในสัตว์ปีกเชิงรับแบบบูรณาการประจำปี
งบประมาณ ๒๕๖๙ เป้าหมายเก็บตัวอย่าง ๔ ราย/ ๘ ตัวอย่าง ดำเนินการแล้ว ๑๕ ราย/ ๓๐ ตัวอย่าง

๓.๓. โครงการเฝ้าระวังโรคในนกอพยพแบบบูรณาการประจำ
ปีงบประมาณ ๒๕๖๙ เป้าหมายเก็บตัวอย่าง ๑๒ ตัวอย่าง ดำเนินการแล้ว ๕ ตัวอย่าง

๔. กิจกรรมเสริมสร้างภูมิคุ้มกันโรคในสัตว์ปีก (ตัวชี้วัด)

๔.๑ วัคซีนนิวคาสเซิล+หลอดอักเสบ(วัคซีนรวม) เป้าหมาย ๒๓๗,๒๐๐ ได้ส
ผลการดำเนินงาน ๕๙,๓๐๐ ได้ส

๔.๒ วัคซีนอหิวาต์เป็ด-ไก่ เป้าหมาย ๓๓,๒๐๐ ได้ส ผลการดำเนินงาน
๑๖,๖๐๐ ได้ส

๔.๓ วัคซีนกาฬโรคเป็ด เป้าหมาย ๓๐,๔๐๐ ได้ส ผลการดำเนินงาน
๑๕,๒๐๐ ได้ส

๕. กิจกรรม การรณรงค์ทำความสะอาด พื้นที่เสี่ยง (ตัวชี้วัด)

๕.๑ ฟาร์มสัตว์ปีกรายย่อยทุกแห่ง เป้าหมาย ๒,๙๔๔ แห่ง ผลการ
ดำเนินงาน ๑,๔๗๒ แห่ง

๕.๒ สถานที่ฆ่าสัตว์ปีกรายย่อยทุกแห่ง เป้าหมาย ๒๕๖ แห่ง ผลการ
ดำเนินงาน ๑๓๖ แห่ง

๕.๓ พื้นที่เสี่ยงโรคระบาดสัตว์ปีก เป้าหมาย ๑๗๖ แห่ง ผลการดำเนินงาน
๙๒ แห่ง

๖. รายงานจำนวนเป้าหมายและส่งตัวอย่างหัวสุนัข - แมว โครงการรณรงค์
ป้องกันโรคพิษสุนัขบ้าประจำเดือนกุมภาพันธ์ ปีงบประมาณ ๒๕๖๙

อำเภอ	เป้าหมายเก็บตัวอย่างหัวสุนัข-แมว	ดำเนินการส่งตัวอย่างแล้ว	หมายเหตุ
เมืองนราธิวาส	๗	๗	ครบ
ยี่งอ	๗	๒	
ตากใบ	๘	๘	ครบ
บาเจาะ	๘	๘	ครบ
รือเสาะ	๑๐		
แว้ง	๘	๔	
สุโหงปาตี	๗	๗	ครบ
จะแนะ	๔		
สุคีริน	๙		
ระแงะ	๙		
สุโหงโก-ลก	๔	๔	ครบ
เจาะไอร้อง	๓	๓	ครบ
ศรีสาคร	๗		

๗. มาตรการลดความเสี่ยงฟาร์มสัตว์ปีก

๗.๑ ใช้สำหรับฟาร์ม GAP ไก่เนื้อและ เป็ดเนื้อ เริ่มดำเนินการทันที ระยะเวลาดำเนินการ โดยไม่มีการผ่อนผันคือ ๑ มีนาคม - ๓๑ พฤษภาคม ๒๕๖๙

๗.๒ สำหรับฟาร์มพ่อแม่พันธุ์ ต้องเก็บตัวอย่าง oropharyngeal swab ๓๐ ตัว/ฟาร์ม/เดือน (โดยให้จัดทำแผนการตรวจ และขอหลอดเก็บตัวอย่าง จากศูนย์วิจัยและพัฒนาการสัตวแพทย์ภาคใต้ตอนบน) ผลทางห้องปฏิบัติการไม่क्रमเดือน (ให้ฟาร์มคำนวณ เก็บก่อนสิ้นเดือน ให้ผล ออกทัน วันที่ ๑ ของเดือนถัดไป)

๗.๓ รถขนส่งลูกไก่ บริษัท เก็บตัวอย่างภายในห้องเก็บลูกไก่ ทุกคัน ๑ ตัวอย่าง/คัน ทุกสัปดาห์ ส่งตรวจ total bacteria count และสัตวแพทย์คุมฟาร์มรับรองผล

๗.๔ กรณี โรงฟักที่ได้ระบบการเคลื่อนย้ายสัตว์ผ่านระบบบิเล็กทรอนิกส์ แบบพิเศษ (e - Privilege Permit :EPP) ให้แจ้งมาตรการกับโรงฟัก และสุ่มตรวจ

๗.๕ การลงลูกไก่

๑. ต้องมีผล swab โรงเรือน อย่างน้อย ๑ โรงเรือน/ฟาร์ม ตรวจ Total bacteria count โดยสัตวแพทย์ควบคุมฟาร์มรับรองผล

๒. หากพบสัตว์ปีกป่วยตายทั้งฟาร์ม $\geq 5\%$ แล้วไม่มีการแจ้ง ให้ปศุสัตว์จังหวัดระงับการลงลูกไก่ ๓ เดือน นับตั้งแต่วันที่ เจ้าหน้าที่ทราบเรื่อง

๓. สำหรับโปรแกรมวัคซีน กรมปศุสัตว์ให้ทำวัคซีนเชื้อตายใน Day๑ chick

๔. กรณีเจอโรคที่โรงฆ่า ฟักฟาร์ม ๓ เดือน

๕. กรณีขายไก่หน้าฟาร์ม ถอน GAP

๗.๖ ฟาร์มตรวจพบโรคระบาด งดการลงไก่ ๓ เดือน

๗.๗ ฟาร์มสัตว์ปีกเนื้อ เก็บตัวอย่าง ๓-๕ ตัว/ฟาร์ม ทุกรุ่นการผลิต ภายใน ๕ วัน ก่อนเคลื่อนย้ายเข้าโรงฆ่า ผล lab มีอายุ ๑๔ วัน นับตั้งแต่วันที่เก็บตัวอย่าง

๕.๔ กลุ่มพัฒนาคุณภาพสินค้าปศุสัตว์

-

๕.๕ กลุ่มส่งเสริมและพัฒนาการปศุสัตว์

๑. ผลการปฏิบัติงาน เดือนกุมภาพันธ์ ๒๕๖๙

๓ กุมภาพันธ์ ๒๕๖๙ คัดเลือกฟาร์มเครือข่ายสัตว์พันธุ์ดีกรมปศุสัตว์ ดีเด่น

ระดับเขต ๙

๕ - ๑๑ กุมภาพันธ์ ๒๕๖๙ อบรม/แลกเปลี่ยนความรู้เกษตรกร หลักสูตร

“พัฒนาเกษตรกรผู้เลี้ยงสัตว์ผ่านศูนย์เครือข่าย ศพก. (ด้านปศุสัตว์)”

๙ กุมภาพันธ์ ๒๕๖๙ อบรมถ่ายทอดความรู้เกษตรกร หลักสูตร “ถ่ายทอดองค์ความรู้การจัดการพืชอาหารสัตว์”

๑๐ - ๑๒ กุมภาพันธ์ ๒๕๖๙ ติดตามผลการดำเนินงานฟาร์มเครือข่ายสัตว์พันธุ์ดีกรมปศุสัตว์ เป้าหมาย จำนวน ๒๒ ฟาร์ม

๑๒ กุมภาพันธ์ ๒๕๖๙ ตรวจเยี่ยมเกษตรกร ขอขึ้นทะเบียนศูนย์เครือข่าย ศพก. (ด้านปศุสัตว์) จัดตั้งศูนย์ใหม่

๒. แผนการปฏิบัติงานเดือนมีนาคม ๒๕๖๙

๔ - ๖ มีนาคม ๒๕๖๙ โครงการโคบาลชายแดนใต้ บูรณาการร่วมกับหน่วยงานกรมปศุสัตว์ในพื้นที่ (เขต ๙, ศพก, ศวอ, ศบส, ปศอ.)

๕ มีนาคม ๒๕๖๙ ตรวจเยี่ยมฟาร์ม เกษตรกรดีเด่นประจำปีงบประมาณ ๒๕๖๙

๙ - ๑๐ มีนาคม ๒๕๖๙ โครงการพัฒนาเด็กและเยาวชนในถิ่นทุรกันดาร จัดเวทีสร้างกระบวนการเรียนรู้เกษตรกรแบบยั่งยืน (ครูและนักเรียน) เป้าหมาย ๒๐ ราย/โรงเรียน

๒๓ - ๒๔ มีนาคม ๒๕๖๙ โครงการระบบส่งเสริมเกษตรแบบแปลงใหญ่ อบรมการแปรรูป หลักสูตร “การแปรรูปผลิตภัณฑ์ปศุสัตว์เพื่อสร้างมูลค่าเพิ่ม” เป้าหมาย : เกษตรกรสมาชิกแปลงใหญ่แพะ อำเภอดงขี้เหล็ก จำนวน ๒๐ ราย

๒๖ - ๒๗ มีนาคม ๒๕๖๙ โครงการศูนย์เรียนรู้การเพิ่มประสิทธิภาพการผลิตสินค้าเกษตร (ศพก.) อบรมการแปรรูป หลักสูตร “การแปรรูปผลิตภัณฑ์ปศุสัตว์สำหรับ ศพก.” เป้าหมาย : เกษตรกรเครือข่ายศูนย์ จำนวน ๑๐ ราย

๕.๖ งานปศุสัตว์ โครงการศูนย์ศึกษาการพัฒนาพิกุลทอง

-

๕.๗ ศูนย์สาธิตการเลี้ยงสัตว์ โครงการหมู่บ้านปศุสัตว์-เกษตรมูโนะ

- | | | | | |
|----------------------------------|-------------|-----------------------------|------|---------|
| ๑. ผลิตลูกแพะแกะ | เป้าการผลิต | ๕๐ ตัว | ผลิต | ๑๐ ตัว |
| ๒. ผลิตลูกเป็ดเทศและไก่พื้นเมือง | เป้าการผลิต | ๖๐๐ ตัว | ผลิต | ๑๓๖ ตัว |
| ๓. ผลิตลูกเป็ดอีเหลียง | เป้าการผลิต | ๒๐๐ ตัว (อยู่ระหว่างการพัก) | | |
| ๔. ผลิตลูกเป็ดไข่ (เทศเมีย) | เป้าการผลิต | ๒,๑๕๐ ตัว | ผลิต | ๖๕๐ ตัว |

มติที่ประชุม รับทราบ

ระเบียบวาระที่ ๖ เรื่องเพื่อพิจารณา

-

มติที่ประชุม รับทราบ

ระเบียบวาระที่ ๗ เรื่องอื่นๆ

-

ประธานได้กล่าวขอบคุณผู้เข้าร่วมประชุม และกล่าวปิดการประชุม

เลิกประชุมเวลา ๑๒.๐๐ น.

(ลงชื่อ).....*เบญจวรรณ*.....

(นางสาวเบญจวรรณ สีหะรัญ)

นักจัดการงานทั่วไป

ผู้จัดรายงานการประชุม

(ลงชื่อ).....*[Signature]*.....

(นางสาวปิยภรณ์ สุขแก้ว)

เจ้าพนักงานธุรการชำนาญงาน

ผู้ตรวจรายงานการประชุม